



www.pftw.pl



Wymagania prawne i podatkowe w działalności turystycznej na wsi

- Zakładanie i prowadzenie działalności turystycznej na wsi
- Kategoryzacja Wiejskiej Bazy Noclegowej
- Standardy Ochrony Małoletnich

TURYSTYKA WIEJSKA BEZ TAJEMNIC

O Federacji

- Działania Federacji
- Członkowie Federacji
- Zasady przystępowania do Federacji

Baza Wiedzy

Zakładanie i prowadzenie działalności turystycznej na wsi

- Podatki
- Przepisy prawne
- Ubezpieczenia
- Żywnienie
- Pytania i odpowiedzi

Standardy Ochrony Małoletnich

- Standardy
- Dobre praktyki
- Regulaminy

Kategoryzacja Wiejskiej Bazy Noclegowej

- Regulamin Kategoryzacji
- Wymagania
- Zgłaszanie obiektów do kategoryzacji

PRZEPISY PRAWNE

Spełnienie wymagań wynikających z ustawy z dnia 29 sierpnia 1997 r. o usługach hotelarskich oraz usługach pilotów wycieczek i przewodników przez obiekty turystyki wiejskiej, w tym:

- **Spełnienie minimalnych wymagań co do wyposażenia.**
- **Spełnienie wymagań sanitarnych, budowlanych i przeciwpożarowych.**
- **Zgłaszanie gospodarstwa do ewidencji innych obiektów hotelarskich.**

Zarówno gospodarstwa agroturystyczne jak i obiekty turystyki wiejskiej muszą spełniać podstawowe wymogi w zakresie zapewnienia bezpieczeństwa osobom, dla których świadczone są usługi. Powinny wykazywać się również określonym standardem wyposażenia.

Funkcjonowanie obiektów turystyki wiejskiej regulowane jest między innymi przez Ustawę o usługach hotelarskich oraz usługach pilotów wycieczek i przewodników turystycznych z dnia 29 sierpnia 1997 r. (Dz.U.2023.0.1944 z dnia 2023.09.21 t.j.) (poprzedni tytuł: ustawa o usługach turystycznych). Zgodnie z art. 3 ust. 1 pkt. 8 ustawy „usługi hotelarskie to krótkotrwałe, ogólnie dostępne wynajmowanie domów, mieszkań, pokoi, miejsc noclegowych, a także miejsc na ustawienie namiotów lub przyczep samochodowych oraz świadczenie, w obrębie obiektu, usług z tym związanych”. Natomiast w rozdziale 5 art. 35 ust.1 określone są wymagania, jakie muszą spełniać obiekty oferujące noclegi. Przepisy te obowiązują także rolników oferujących wypoczynek w gospodarstwach rolnych. Wymagania te odnoszą się do obiektów, określonych pod nazwą „inne obiekty hotelarskie” i dotyczą m.in.: wielkości obiektów, wyposażenia, wymagań sanitarnych, przeciwpożarowych i innych określonych odrębnymi przepisami, np.: meldunkowych, podatkowych, ewidencyjnych.

W powyższej ustawie zupełnie inne wymagania dotyczą **obiektów hotelarskich**, które używają nazw zastrzeżonych, ponieważ podlegają one ocenie marszałka województwa, na terenie którego prowadzona jest działalność związana z usługami noclegowymi.

Pomiędzy tymi obiektami występuje wiele różnic. Podstawowa przejawia się w odmiennych warunkach, które należy spełnić, aby móc prowadzić w nich działalność polegającą na świadczeniu usług hotelarskich.

W przypadku **innych obiektów hotelarskich**, do których zalicza się wynajmowane przez rolników pokoje i miejsca na ustawianie namiotów w prowadzonych

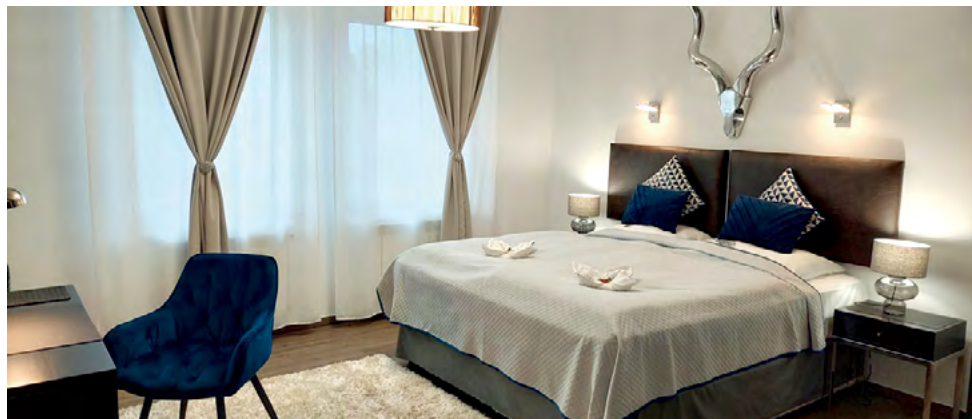
przez nich gospodarstwach rolnych, nazwa obiektu może być co do zasady dowolna, ale nie może być stosowana nazwa obiektów hotelarskich (hotel, motel, pensjonat, kemping, pole biwakowe, schronisko młodzieżowe, dom wycieczkowy, schronisko) i oznaczeń kategorii, nazw, które mogą wprowadzić klientów w błąd co do rodzaju lub kategorii obiektu hotelarskiego.

Wymagania w zakresie wyposażenia innych obiektów, w których są świadczone usługi hotelarskie, w tym agroturystyki i turystyki wiejskiej

Wymagania do innych obiektów hotelarskich, takich jak obiekty turystyki wiejskiej określone zostały w Rozporządzeniu Ministra Gospodarki i Pracy z dnia 19 sierpnia 2004 r. (Dz.U.2017.2166 t.j. z dnia 2017.11.24) w sprawie obiektów hotelarskich, a szczegółowy zakres wyposażenia uregulowany został w Załączniku nr 7 do rozporządzenia, określając minimalne wymagania co do wyposażenia dla innych obiektów, w których świadczone są usługi hotelarskie.

Cały obiekt, w którym świadczone będą usługi turystyczne, powinien być ogrzewany od października do kwietnia, a minimalna temperatura musi osiągać 18°C. W budynku musi znajdować się instalacja sanitarna z zimną wodą przez całą dobę i dostęp do ciepłej wody minimum dwie godziny rano i dwie godziny wieczorem o ustalonych porach. Na jeden węzeł higieniczno – sanitarny może przypadać nie więcej niż 15 osób.

Pokój gościnnie 1- i 2- osobowy powinien mieć co najmniej 6 m², a pokoje większe niż 2 – osobowe dodatkowo 2m² na każdą kolejną osobę, jednakże w pomieszczeniach o wysokości co najmniej 2,5 m dopuszcza się łóżka piętrowe – powierzchnia



Fot. Agroturystyka Prorok



Fot. Agroturystyka Kaszuby Villagehome

pokoju może zostać zmniejszona o 20%. Pokój powinien posiadać oświetlenie w postaci minimum jednego punkt świetlnego o mocy 60 W, zasłony okienne zaciemniające, kosz na śmieci niepalny lub trudno zapalny.

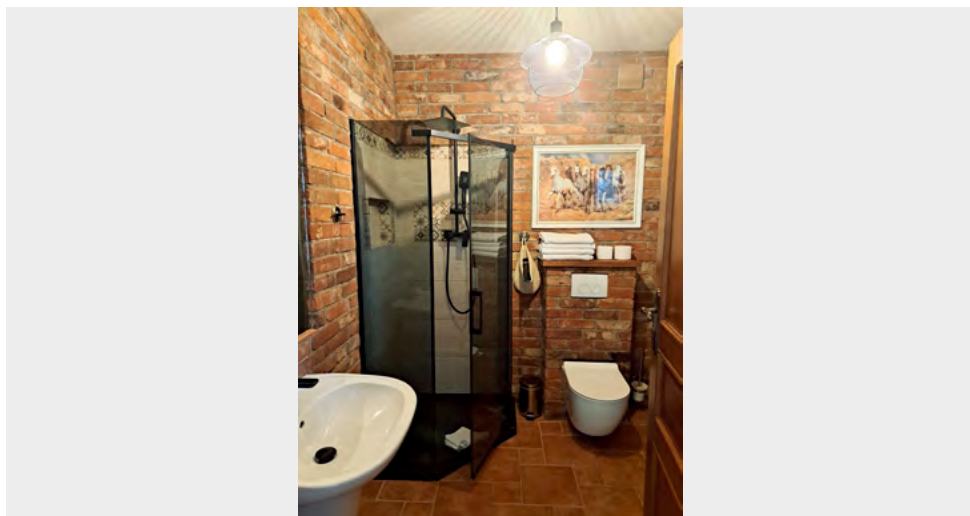
Należy zapewnić minimalne **wyposażenie meblowe** w postaci:

- łóżek jednoosobowych o wymiarach minimum 80 x 190 cm lub łóżka dwuosobowe o wymiarach minimum 120 x 190 cm;
- nocny stolik lub półka przy każdym łóżku;
- stół lub stolik;
- krzesło lub taboret (1 na osobę, lecz nie mniej niż 2 na pokój) lub ława;
- wieszak na odzież oraz półka lub stelaż na rzeczy osobiste.

Łazienki w agroturystykach i obiektach turystyki wiejskiej mają obowiązek posiadać:

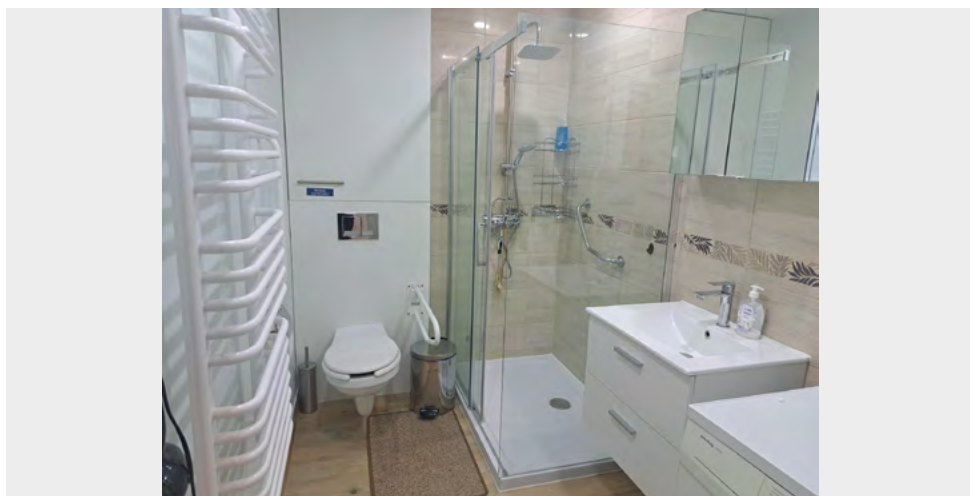
- natrysk lub wannę,
- umywalkę z blatem lub półką i wieszakiem na ręcznik,

- WC,
- lustro z górnym lub bocznym oświetleniem,



Fot. Siedlisko Poleski Zakątek

- uniwersalne gniazdko elektryczne z osłoną,
- pojemnik na śmieci (niepalny lub trudnopalny),
- dozownik do płynnego mydła i ręczniki papierowe.



Fot. Pod Dębiną

Należy pamiętać, że nie uznaje się za spełniony wymóg minimalnego zakresu wyposażenia, kiedy elementy wyposażenia są niesprawne, uszkodzone, niedostępne lub nadmiernie zużyte. W przypadku stwierdzenia w czasie kontroli, że dany element wyposażenia nie spełnia kryteriów, organ kontrolujący wydaje zalecenia pokontrolne, i określa termin do 3 miesięcy na wdrożenie zalecanych zmian, pod rygorem możliwości wykreślenia z ewidencji innych obiektów hotelarskich, co uniemożliwia dalsze prowadzenie działalności.

Wymagania sanitarne wobec obiektów, w których świadczone są usługi turystyczne

Wymagania sanitarne innych obiektów hotelarskich regulowane są przez prawo budowlane, które w art. 7 ust. 2 pkt. 1 odsyła do Rozporządzenia Ministra Infrastruktury z dnia 12 kwietnia 2002 r. w sprawie warunków technicznych, jakim powinny odpowiadać budynki i ich usytuowanie (Dz.U.2022.1225 t.j. z dnia 2022.06.09). Rozporządzenie w sposób bardzo szczegółowy reguluje m. in. warunki jakim powinny podlegać pomieszczenia higieniczno-sanitarne w obiektach turystycznych.

Zgodnie z § 4 Rozporządzenia Ministra Gospodarki i Pracy z dnia 19 sierpnia 2004 r. (Dz.U.2017.2166 t.j. z dnia 2017.11.24) w sprawie obiektów hotelarskich i innych obiektów spełnianie w innych obiektach, w których są świadczone usługi hotelarskie, wymagań określonych w art. 35 ust. 1 pkt 2 ustawy z dnia 29 sierpnia 1997 r. o usługach turystycznych dokumentuje się w zakresie wymagań sanitarnych opinią właściwego miejscowo państwowego powiatowego inspektora sanitarnego.

Wymagania budowlane wobec obiektów, w których świadczone są usługi turystyczne

Wszystkie obiekty budowlane, w których prowadzona jest działalność agroturystyczna czy też turystyki wiejskiej, muszą spełniać wymagania bezpieczeństwa dla osób w nim przebywających, poprzez spełnienie wymagań określonych ustawą z dnia 7 lipca 1994 r. Prawo budowlane (Dz.U.2024.725 t.j. z dnia 2024.05.14). Obiektem budowlanym jest budynek, budowla bądź obiekt małej architektury, wraz z instalacjami zapewniającymi możliwość użytkowania obiektu zgodnie z jego przeznaczeniem, wzniesiony z użyciem wyrobów budowlanych.

Obiekt budowlany należy użytkować w sposób zgodny z jego przeznaczeniem i wymaganiami ochrony środowiska oraz utrzymywać w należyłym stanie technicznym i estetycznym, nie dopuszczając do nadmiernego pogorszenia jego

właściwości użytkowych i sprawności technicznej. Na etapie eksploatacji obiektu budowlanego konieczne i wymagalne jest spełnienie wymagań określonych w art. 5 ust. 1 Prawa budowlanego, w szczególności przez zapewnienie bezpieczeństwa konstrukcji, bezpieczeństwa pożarowego oraz bezpieczeństwa użytkowania.

Wymagania przeciwpożarowe wobec obiektów, w których świadczone są usługi turystyczne

Zapewnienie gościom bezpieczeństwa jest zadaniem nadrzędnym właściciela obiektu turystyki wiejskiej. Zgodnie z art. 5 ust. 1 ust 1 pkt b) Prawa budowlanego obiekty budowlane, w których prowadzone są usługi hotelarskie muszą spełniać wymogi bezpieczeństwa przeciwpożarowego, o których mowa w Ustawie z dnia z dnia 24 sierpnia 1991 r. o ochronie przeciwpożarowej (Dz.U.2024.275 t.j. z dnia 2024.02.28) oraz w sposób szczegółowo opisany w Rozporządzeniu Ministra Spraw Wewnętrznych i Administracji z dnia 7 czerwca 2010 r. w sprawie ochrony przeciwpożarowej budynków, innych obiektów budowlanych i terenów (Dz.U.2023.822 t.j. z dnia 2023.04.28).

Spełnianie w innych obiektach, w których są świadczone usługi hotelarskie, wymagań określonych w art. 35 ust. 1 pkt 2 ustawy z dnia 29 sierpnia 1997 r. o usługach turystycznych dokumentuje się w zakresie wymagań przeciwpożarowych dokonuje się opinią właściwego miejscowo komendanta powiatowego (miejskiego) Państwowej Straży Pożarnej lub osoby wykonującej czynności z zakresu ochrony przeciwpożarowej, o której mowa w art. 4 ust. 2a ustawy z dnia 24 sierpnia 1991 r. o ochronie przeciwpożarowej (Dz. U. z 2017 r. poz. 736 i 1169).

Zgłaszanie gospodarstwa do ewidencji innych obiektów hotelarskich

Każda osoba chcąca wynajmować pokoje lub miejsca noclegowe w obiekcie, który nie jest **obiektem hotelarskim**, musi zgłosić obiekt do ewidencji prowadzonej przez wójta, burmistrza lub prezydenta miasta, właściwego dla miejsca położenia obiektu. Zgłoszenie do ewidencji innych obiektów, w których świadczone są usługi hotelarskie jest obowiązkowe dla wszystkich, którzy prowadzą działalność polegającą na wynajmowaniu pokoi dla turystów (art. 39 ust.3 ustawy z dnia 29 sierpnia 1997 r. o usługach hotelarskich oraz usługach pilotów wycieczek i przewodników turystycznych) m.in. w formie: pokoi gościnnych, kwater prywatnych, wynajmu pokoi, gospodarstwa agroturystycznego, pól namiotowych, domków letniskowych, bez względu na ilość wynajmowanych miejsc noclegowych.



Fot. Siedlisko w Chłopkowie

Zgłoszenia należy dokonać przed rozpoczęciem świadczenia usług hotelarskich. Co do zasady, zgłoszenia dokonuje się na formularzach udostępnionych przez wójta, burmistrza lub prezydenta miasta, lecz nie ma jednolitych ogólnokrajowo udostępnionych wzorów takich wniosków. Po dokonaniu wpisu, na żądanie wnioskodawcy wydawane jest potwierdzenie wpisu do ewidencji innych obiektów, w których świadczone są usługi hotelarskie.

We wniosku zamieszcza się oświadczenie o spełnieniu wskazanych w ustawie wymagań. Organ prowadzący ewidencję innych obiektów, może w razie wątpliwości co do spełnienia wymagań ustawowych wezwać osobę składającą wniosek o przedstawienie następujących dokumentów:

- budowlanych – książkę obiektu budowlanego, a w przypadku, gdy obiekt nie posiada książki obiektu budowlanego – protokół z kontroli obiektu budowlanego;
- przeciwpożarowych – opinię właściwego miejscowo komendanta powiatowego (miejskiego) Państwowej Straży Pożarnej lub osoby wykonującej czynności z zakresu ochrony przeciwpożarowej, o której mowa w art. 4 ust. 2a ustawy z dnia 24 sierpnia 1991 r. o ochronie przeciwpożarowej;
- sanitarnych – opinię właściwego miejscowo państwowego powiatowego inspektora sanitarnego.

Co powinien zawierać wniosek? Stosownie do § 16 z rozporządzenia Ministra Gospodarki i Pracy z dnia 19 sierpnia 2004 r. w sprawie obiektów hotelarskich i innych obiektów, w których są świadczone usługi hotelarskie:

- określenie przedsiębiorcy świadczącego usługi hotelarskie wraz z adresem jego siedziby, a w przypadku gdy przedsiębiorcą jest osoba fizyczna – wraz z adresem miejsca zamieszkania – wskazanie imion, nazwiska, adresu zamieszkania, danych kontaktowych. W przypadku osób prowadzących działalność gospodarczą dodatkowo: numer NIP oraz numer wpisu do KRS albo numer wpisu do CEIDG;
- wskazanie podmiotu, do którego kierujemy wniosek – wójta, burmistrza lub prezydenta miasta, właściwi dla miejsca położenia obiektu;
- dane obiektu - nazwa własna obiektu, adres, telefon, faks, adres poczty elektronicznej, adres strony internetowej;
- określanie rodzaju obiektu np. agroturystyka,
- ilość udostępnianych pokoi i miejsc noclegowych, zakres świadczonych usług, informacje o rodzaju świadczonych usług (domki letniskowe, namioty, usługi sezonowe wraz podaniem czasu trwania sezonu lub stałe);
- oświadczenia, że zgłaszany obiekt spełnia wymogi budowlane, sanitarne i przeciwpożarowe, niezbędne do prowadzenia usług hotelarskich.

Zgodnie z zapisami Ustawy o usługach hotelarskich oraz usługach pilotów wycieczek i przewodników turystycznych w Rozdziale 5, art.35 pkt. 4 „Domniemywa się, że w obiektach, w których są świadczone usługi hotelarskie bez uprzedniego zgłoszenia do właściwej ewidencji, o której mowa w art. 38, nie są spełnione wymagania sanitarne, o których mowa w ust. 1 pkt 2.”

Podatki w turystyce wiejskiej. Formy opodatkowania działalności gospodarczej osób fizycznych

Zwolnienie podatkowe

Zgodnie z art. 21 ust. 1 pkt. 43 wolne od podatku dochodowego są dochody uzyskane z tytułu wynajmu pokoi gościnnych, w budynkach mieszkalnych położonych na terenach wiejskich w gospodarstwie rolnym, osobom przebywającym na wypoczynku oraz dochody uzyskane z tytułu wyżywienia tych osób, jeżeli liczba wynajmowanych pokoi nie przekracza 5.

Zastosowanie zwolnienia określonego w tym przepisie, w kontekście wynajmu pokoi gościnnych, jest uzależnione od spełnienia łącznie wszystkich wyżej wymienionych kryteriów. Celem takiego zwolnienia jest wspieranie działalności agroturystycznej prowadzonej na terenach wiejskich, w gospodarstwach rolnych. Co ważne, nie każdy dochód z agroturystyki podlega zwolnieniu, bowiem ustawodawca gwarantuje zastosowanie przepisów jedynie co do dochodów uzyskiwanych z „podstawowych” usług agroturystycznych (wynajmu pokoi gościnnych i wyżywienia osób wynajmujących te pokoje).

Nierejestrowana działalność

Nie będąc rolnikiem i nie korzystając ze zwolnienia podatkowego możliwe jest prowadzenie działalności w zakresie wynajmu pokoi w ramach turystyki wiejskiej w formie działalności nierejestrowanej. Jest to drobna działalność zarobkowa osób fizycznych, która nie wymaga rejestracji firmy. Prowadzenie takiej działalności nie wymaga wpisu do CEIDG, czyli Centralnej Ewidencji i Informacji o Działalności Gospodarczej. Nieewidencjonowaną działalność można prowadzić, gdy miesięczne przychody z działalności nie przekroczą limitu, czyli 75% kwoty minimalnego wynagrodzenia obowiązującego w danym roku, a w okresie ostatnich 60 miesięcy (5 lat) nie prowadziło się działalności gospodarczej. Do limitu przychodów uprawniających do prowadzenia działalności nierejestrowanej wliczane są przychody należne z danego miesiąca, wynikające z wystawionych rachunków lub faktur. Do limitu nie wlicza się wartości zwróconych towarów, udzielonych bonifikat i skont. Do ustalania przychodu służy ewidencja sprzedaży. Jeśli dojdzie do przekroczenia miesięcznego limitu przychodu, działalność zostanie uznana za działalność gospodarczą, a od momentu przekroczenia limitu przychodu należy w ciągu 7 dni zarejestrować działalność gospodarczą.

W przypadku nieewidencjonowanej działalności rozlicza się przychody z działalności w zeznaniu rocznym PIT-36 według skali podatkowej.

Działalność gospodarcza

Rozpoczynając działalność gospodarczą, w ramach której świadczone będą usługi m. in. o kodzie PKD 55.20.Z - Obiekty noclegowe turystyczne i miejsca krótkotrwałego zakwaterowania należy wybrać jedną z trzech form opodatkowania podatkiem dochodowym od osób fizycznych:

1. na zasadach ogólnych według skali podatkowej (stawka podatkowa 12% i 32%),
2. podatek liniowy - 19% stawka podatku,
3. ryczałt od przychodów ewidencjonowanych.

Do 2022 r. funkcjonowała forma opodatkowania – karta podatkowa. Od 2022 roku z karty podatkowej mogą korzystać tylko ci podatnicy, którzy kontynuują opodatkowanie w tej formie – byli już opodatkowani w ten sposób w 2021 roku. Przedsiębiorcy rozpoczynający działalność gospodarczą lub planujący zmienić formę opodatkowania od 2022 r. nie mogą skorzystać z karty podatkowej i zobowiązani są do wyboru opodatkowania na zasadach ogólnych, podatkiem liniowym lub ryczałtem od przychodów ewidencjonowanych.

Opodatkowanie na zasadach ogólnych według skali podatkowej przewiduje stawkę podatkową 12% i 32%. Jest to podstawowa forma opodatkowania, która jest przypisana do podatnika niejako z automatu i nie wymaga zawiadomienia urzędu skarbowego o jej wyborze. Za podstawę tego rodzaju opodatkowania przyjmuje się dochód, który stanowi przychód pomniejszony o przysługujące odliczenia z tytułu kosztów uzyskania przychodu.

Zgodnie z art. 79 w zw. z art. 81 ust. 2f pkt 1 ustawy z dnia 27 sierpnia 2004 r. o świadczeniach opieki zdrowotnej finansowanych ze środków publicznych (Dz.U. 2022 poz. 2561, z późn. zm.) oprócz podatku podatnicy rozliczający się na zasadach ogólnych muszą pamiętać o tym, że są zobowiązani zapłacić 9% składkę zdrowotną.

Przedsiębiorca zobowiązany jest także do ponoszenia składki ubezpieczeniowej ZUS lecz rozpoczynając działalność, możesz skorzystać z ulg od opłacania składki tj. ulga na start.

Korzyściami płynącymi z tej formy opodatkowania są możliwości takie jak preferencyjne rozliczenie się razem ze współmałżonkiem lub jako osoba samotnie wychowująca dziecko oraz możliwość zastosowania ulg i odliczeń od dochodu i od podatku.

Ryczałt od przychodów ewidencjonowanych podlega, zgodnie z art. 8 Ustawy z dnia 20 listopada 1998 r. o zryczałtowanym podatku dochodowym od niektó-

rych przychodów osiąganych przez osoby fizyczne ograniczeniom (Dz.U.2024.776 t.j. z dnia 2024.05.23), które uzależnione są od rodzaju prowadzonej działalności i innych okoliczności. **Stawka 17% stosowana dla działalności turystycznej, bez możliwości odliczania kosztów powoduje brak zainteresowania tą formą opodatkowania.**

Obowiązki podatnika związane z ustawą VAT (art. 113 ust. 1 i 9 ustawy o VAT), Obowiązki podatnika, który utracił prawo do zwolnienia z VAT.

Powszechność VAT oznacza, że obejmuje on z zasady nie tylko każdą sprzedaż towaru czy usługi (zakres przedmiotowy podatku), lecz także każdego sprzedawcę towaru czy usługi mającego cechy podatnika (zakres podmiotowy podatku). Artykuł 113 ustawy wprowadza jeden z wyjątków od powszechności tego podatku, a mianowicie zwolnienie podmiotowe z podatku dla drobnych przedsiębiorców. Zgodnie z art. 113 ustawy z dnia 11 marca 2003 r. o podatku od towarów i usług (Dz.U.2024.361 t.j. z dnia 2024.03.13) podatnicy podatku VAT mogą stosować zwolnienie do czasu przekroczenia limitu 200 000 zł sprzedaży rocznie.

Obowiązek rejestracji jako podatnik VAT, następuje, gdy wartość sprzedaży w poprzednim roku przekroczyła kwotę 200 000 złotych lub sprzedajesz towary lub usługi wymienione w Ustawie o VAT.

Ubezpieczenia w turystyce wiejskiej

Do zdarzeń powodujących szkody zarówno w mieniu jak i na osobie może dojść niezależnie od starań właściciela obiektu turystyki wiejskiej o zachowanie bezpieczeństwa i środków prewencyjnych. Pobyt w obiekcie turystyki wiejskiej niejednokrotnie połączony jest wieloma atrakcjami związanymi z aktywnością fizyczną tj. jazda konna, spływ kajakowy, kontakt z ogniem przy ognisku itp.), które mogą doprowadzić do wypadków. Każdy właściciel agroturystyki czy innego obiektu hotelowego powinien zadbać o bezpieczeństwo prawne swoje i gości zawierając umowę ubezpieczenia odpowiedzialności majątkowej.

Panuje powszechne, lecz mylne przekonanie, że obowiązkowe ubezpieczenie rolników zabezpiecza podstawowe prawa gości przebywających na wypoczynku w gospodarstwie rolnym. Nic bardziej mylnego. Zgodnie z art. 4 ustawy z dnia 22 maja 2003 r. o ubezpieczeniach obowiązkowych, Ubezpieczeniowym Funduszu Gwarancyjnym i Polskim Biurze Ubezpieczycieli Komunikacyjnych (Dz.U.2023.2500 t.j. z dnia 2023.11.17) do katalogów obowiązkowych ubezpieczeń zalicza się ubezpieczenie odpowiedzialności cywilnej rolników z tytułu posiadania gospodarstwa

rolnego oraz ubezpieczenie budynków wchodzących w skład gospodarstwa rolnego od ognia i innych zdarzeń losowych. Ubezpieczenie powyższe nie obejmuje zdarzeń związanych z pobytem gości w obiektach turystyki wiejskiej. Posiadanie gospodarstwa rolnego należy rozumieć szeroko, pojęcie to obejmuje nie tylko sam fakt posiadania, ale również czynności związane z prowadzoną działalnością rolniczą. Kluczowe dla określenia zakresu ubezpieczenia OC rolników jest użycie przez ustawodawcę w powyższym przepisie sformułowania „szkoda związana z posiadaniem gospodarstwa rolnego”. Ubezpieczenie nie obejmuje zatem całej odpowiedzialności cywilnej osób objętych ubezpieczeniem. Przedmiotem ubezpieczenia jest jedynie konkretny wydatek tej odpowiedzialności. Odpowiedzialność za szkody związane z posiadaniem gospodarstwa rolnego oznacza, że ubezpieczyciel nie będzie odpowiadał za szkody związane z inną sferą aktywności życiowej osoby ubezpieczonej. W szczególności chodzi tu o szkody związane z prowadzeniem przez ubezpieczonego innej działalności gospodarczej niż działalność rolnicza czy też ze sferą jego życia prywatnego.

Na rynku ubezpieczeniowy funkcjonuje wiele wariantów ofert ubezpieczeniowych skierowanych do podmiotów świadczących usługi turystyki wiejskiej i agroturystyki. Warto zatem przy wyborze wariantu ubezpieczenia dostosować go do swoich potrzeb, adekwatnie do świadczonych usług i możliwości wystąpienia zdarzeń objętych ochroną w ramach prowadzonej działalności.

Podatek od nieruchomości

Zgodnie z art. 2 ustawy z dnia 12 stycznia 1991 r. o podatkach i opłatach lokalnych (Dz.U.2023.70 t.j. z dnia 2023.01.10) opodatkowaniu podatkiem od nieruchomości podlegają następujące nieruchomości lub obiekty budowlane: 1) grunty; 2) budynki lub ich części; 3) budowle lub ich części związane z prowadzeniem działalności gospodarczej. Opodatkowaniu podatkiem od nieruchomości nie podlegają użytki rolne lub lasy, z wyjątkiem zajętych na prowadzenie działalności gospodarczej.

Zgodnie z treścią art. 1a ust. 2 pkt 2 ustawy za działalność gospodarczą w rozumieniu ustawy nie uważa się wynajmu turystom pokoi gościnnych w budynkach mieszkalnych znajdujących się na obszarach wiejskich przez osoby ze stałym miejscem pobytu w gminie położonej na tym terenie, jeżeli liczba pokoi przeznaczonych do wynajęcia nie przekracza 5.

W art. 5 ustawy ustawodawca przewidział uprawnienia rad gmin do określania w drodze uchwał, wysokości stawek podatku od nieruchomości, z zastrzeżeniem, że stawki te nie mogą przekroczyć rocznie określonych kwot. W art. 5 ust. 1 pkt 2

ustawy przewidziano oddzielne, niższe stawki dla budynków mieszkalnych (lit. a) i wyższe dla budynków mieszkalnych lub ich części zajętych na prowadzenie działalności gospodarczej (lit. b).

Jeżeli osoba wynajmuje turystom więcej niż pięć pokoi, to powinna już o tym fakcie poinformować właściwego wójta (burmistrza, prezydenta) celem obciążenia podatkiem od nieruchomości z wyższą stawką. W takim przypadku wszystkie pokoje należy opodatkować jako część budynku mieszkalnego zajętego na prowadzenie w działalności gospodarczej.



Fot. Lubaczówka

ŻYWIENIE

Bezpieczeństwo żywności i żywienia w obiektach turystyki wiejskiej

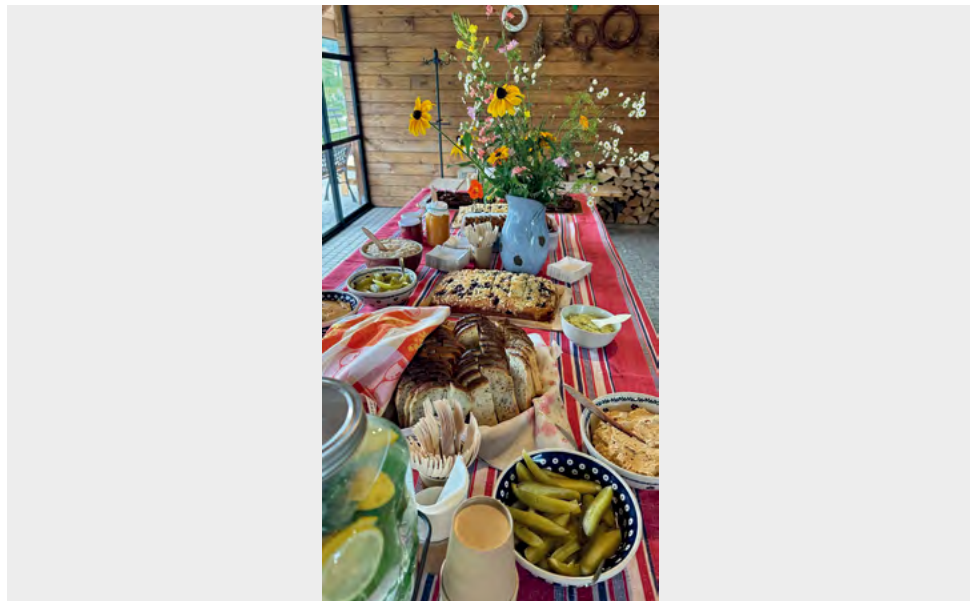
Wszelkie obowiązki podmiotu prowadzącego taką działalność reguluje ustawa z dnia 25 sierpnia 2006 r. o bezpieczeństwie żywności i żywienia (tj. Dz. U. z 2023 r. poz. 1448) oraz przepisy wykonawcze – przede wszystkim Rozporządzenie Parlamentu Europejskiego i Rady (WE) nr 852/2004 z dnia 29 kwietnia 2004r. w sprawie higieny środków spożywczych.



Fot. Agroturystyka Strużka

Rejestracji podmiotu, czyli jego zatwierdzeniu i wpisaniu do rejestru zakładów podlegających urzędowej kontroli organów Państwowej Inspekcji Sanitarnej podlegają **tylko i wyłącznie obiekty turystyki wiejskiej, które produkują i wydają posiłki gastronomiczne** [zgodnie z art. 64 ust. 1 ustawy z dnia 25 sierpnia 2006r. o bezpieczeństwie żywności i żywienia (tj. Dz. U. z 2023 r. poz. 1448)]. Przygotowanie żywności odbywa się wówczas w pomieszczeniach przeznaczonych wyłącznie do tego celu, a dostęp do nich mają jedynie pracownicy przygotowujący te posiłki. Przygotowanie posiłków może odbywać się na miejscu w obiekcie, a można również korzystać z posiłków dostarczanych w postaci cateringu, a porcjowanych na miejscu w obiekcie.

W przypadku gdy w obiekcie będą przygotowywane posiłki należy zapewnić odpowiednio wyposażone pomieszczenie kuchenne, zmywalnię naczyń stołowych (w przypadku podawania żywności w naczyniach wielokrotnego użytku), pomieszczenia magazynowe i ewentualnie dodatkowe pomieszczenia pomocnicze, których ilość i rodzaj zależą od zakresu prowadzonej działalności (m.in. szatnia, pomieszczenie porządkowe, pomieszczenie socjalne itd.).



fot. Malowane Wierchy

W przypadku gdy w obiekcie podawane będą posiłki dostarczane w postaci cateringu należy zapewnić pomieszczenie przyjęcia cateringu oraz zmywalnię naczyń stołowych (w przypadku podawania żywności w naczyniach wielokrotnego użytku).

Ostateczna ocena czy pomieszczenia oraz układ funkcjonalny i wyposażenie w obiekcie spełniają wymagania przepisów prawa żywnościowego do produkcji i wydawania posiłków należy zawsze do organów Państwowej Inspekcji Sanitarnej.

Przedsiębiorca prowadzący działalność żywieniową ma obowiązek opracowania i wdrożenia dokumentacji systemu bezpieczeństwa żywności HACCP, zgodnie z art. 5 ust. 1, Rozporządzenia 852/2004 z dnia 29 kwietnia 2004r. w sprawie higieny środków spożywczych, który stanowi „*Podmioty prowadzące przedsiębiorstwa spożywcze opracowują, wykonują i utrzymują stałą procedurę lub procedury na podstawie zasad HACCP*”.



Fot. FraToLe

Aby łatwiej było Państwu przebrnąć przez wymagania, dotyczące zatwierdzenia i wpisu do rejestru zakładów podlegających urzędowej kontroli organów Państwowej Inspekcji Sanitarnej, poniżej przedstawiamy w jaki sposób uzyskać decyzję zatwierdzającą zakład (wpis do rejestru i wydanie decyzji).

Tak jak już wcześniej zostało wspomniane, w Polsce działalność w zakresie produkcji i obrotu żywnością można rozpocząć po uzyskaniu zatwierdzenia i wpisu do rejestru przez organ Państwowej Inspekcji Sanitarnej (tj. Państwowego Powiatowego Inspektora Sanitarnego, właściwego ze względu na siedzibę lub miejsce prowadzenia działalności, zwanego dalej PPIS). Podmioty muszą złożyć do PPIS wnioski o zatwierdzenie i wpis do rejestru. Wniosek taki należy złożyć co najmniej na 14 dni przed dniem rozpoczęcia planowanej działalności do Powiatowej Stacji Sanitarno-Epidemiologicznej właściwej ze względu na siedzibę zakładu lub

miejsca prowadzenia przez zakład działalności. Wniosek można pobrać ze strony internetowej właściwej Powiatowej Stacji Sanitarno-Epidemiologicznej lub bezpośrednio w siedzibie PSSE. Wniosek powinien być wypełniony zgodnie ze wzorem stanowiącym załącznik do Rozporządzenia Ministra Zdrowia z dnia 29 maja 2007 r. *w sprawie wzorów dokumentów dotyczących rejestracji i zatwierdzenia zakładów produkujących żywność, które podlegają urzędowej kontroli Państwowej Inspekcji Sanitarnej*.

Prawidłowo wypełniony wniosek powinien zawierać:

- imię, nazwisko i numer PESEL (lub seria i nr paszportu albo nr identyfikacyjny innego dokumentu), miejsce zamieszkania i adres albo nazwę, siedzibę i adres wnioskodawcy, numer REGON oraz numer identyfikacji podatkowej (NIP), jeżeli podmiot takie numery posiada;
- określenie rodzaju i zakresu działalności, która ma być prowadzona w zakładzie, w tym rodzaju żywności, która ma być przedmiotem produkcji;
- określenie lokalizacji zakładu lub miejsca prowadzenia działalności gospodarczej.

Następnie po złożeniu wniosku zostanie przeprowadzona przez przedstawicieli Państwowego Powiatowego Inspektora Sanitarnego urzędowa kontrola w zakładzie. W zależności od jej wyników (tzn. czy zostaną stwierdzone niezgodności z przepisami prawa żywnościowego, czy też nie) wydana zostanie decyzja zatwierdzająca zakład lub decyzja warunkowego zatwierdzenia lub odmowa wpisu do rejestru zakładów podlegających organom Państwowej Inspekcji Sanitarnej.

Należy nadmienić, iż w dniu kontroli zakład powinien spełniać wszystkie wymagania prawa żywnościowego, w tym w zakresie układu funkcjonalnego i wyposażenia. Zasadnicze wymagania określone są w Rozporządzeniu Parlamentu Europejskiego i Rady (WE) nr 852/2004 z dnia 29 kwietnia 2004r. *w sprawie higieny środków spożywczych*.

Natomiast w przypadku, gdy w obiekcie turystyki wiejskiej **użycza się klientowi powierzchnię przeznaczoną do przygotowania posiłków i napojów we własnym zakresie** (kuchnię lub aneks kuchenny), podmiot prowadzący działalność nie ma obowiązku uzyskać wpisu do rejestru zakładów podlegających urzędowej kontroli organów Państwowej Inspekcji Sanitarnej [zgodnie z art. 63 ust 2 pkt 4 ustawy z dnia 25 sierpnia 2006 r. o *bezpieczeństwie żywności i żywienia* (tj. Dz. U. z 2023r. poz. 1448)].

Na koniec przedstawimy jeszcze kilka słów o obowiązkach przedsiębiorcy, który prowadzi działalność w zakresie żywienia zbiorowego:

- odpowiedzialność za bezpieczeństwo żywności, którą produkuje, przechowuje lub sprzedaje,
- śledzenie pochodzenia produktów (traceability), co oznacza możliwość zidentyfikowania każdej osoby/firmy, która dostarczyła żywność, lub substancję przeznaczoną do dodania do żywności,
- przejrzystość, a więc bezzwłoczne powiadomienie właściwych organów w przypadku podejrzenia, że żywność nie jest bezpieczna oraz bezzwłoczne wycofanie jej z obrotu,
- zapobieganie, czyli systematyczne poddanie ocenie skuteczności procedur kontroli wewnętrznej opartych na zasadach systemu bezpieczeństwa żywności HACCP,
- utrzymanie pomieszczeń żywnościowych we właściwym stanie sanitarnym zgodnie z pkt 1, pkt 2 Rozdziału I Załącznika II Rozporządzenia Parlamentu Europejskiego i Rady (WE) nr 852/2004 z dnia 29 kwietnia 2004r. w sprawie higieny środków spożywczych,
- zapewnienie, iż na wszystkich etapach produkcji, przetwarzaniu i dystrybucji żywności spełniane są właściwe wymogi higieny ustanowione w Rozporządzeniu Parlamentu Europejskiego i Rady (WE) nr 852/2004 z dnia 29 kwietnia 2004r. w sprawie higieny środków spożywczych.

Należy również pamiętać, iż przedsiębiorstwa sektor spożywczy, które prowadzą tego typu działalność bez złożenia wniosku o zatwierdzenie i o wpis do rejestru zakładów podlegających urzędowej kontroli organów Państwowej Inspekcji Sanitarnej, zgodnie z art. 103 ust. 4 ustawy z dnia 25 sierpnia 2006r. o bezpieczeństwie żywności i żywienia (tj. Dz. U. z 2023 r. poz. 1448), podlegają karze pieniężnej w wysokości od 1000zł do 5000zł.

Autorzy: mgr inż. Agata Stojko - technolog żywności i żywienia, mgr inż. Michał Sobieraj – technolog żywności i żywienia, mgr inż. Anna Ziętara – rzeczoznawca ds. sanitarnohigienicznych – Firma SANEFIT.

KATEGORYZACJA

Kategoryzacja Wiejskiej Bazy Noclegowej

Kategoryzacja Wiejskiej Bazy Noclegowej to system oceny jakości obiektów turystyki wiejskiej, opracowany przy udziale specjalistów z Europy Zachodniej w ramach programu Tourin II i przekazany do zarządzania Polskiej Federacji Turystyki Wiejskiej „Gospodarstwa Gościnne”. Narzędzie to jest fundamentem budowania wysokiej jakości bazy noclegowej i gwarancją usług na sprawdzonym poziomie. Procedury kategoryzacyjne stawiają obiektom określone wymagania związane z metrażem pokoi, ich wyposażeniem w niezbędne meble i sprzęty, dostępnością łazienek oraz miejsc do przygotowywania i spożywania posiłków.

Kategoryzacji, poddawany jest **cały obiekt**, w którym świadczone są usługi noclegowe wraz z ofertą towarzyszącą. Warunkiem przystąpienia do procedury, jest posiadanie wpisu do **EWIDENCJI INNYCH OBIEKTÓW ŚWIADCZĄCYCH USŁUGI HOTELARSKIE** we właściwym urzędzie gminy.



Fot. Adamcykówka

Licencjonowani inspektorzy po gruntownym sprawdzeniu wszystkich wymogów, przyznają obiektom jedną z 3 kategorii: 1, 2 lub 3 słoneczka (*najwyższa kategoria*) na okres 4 lat.

Ponadto gospodarstwa kwalifikowane są do jednego z dwóch rodzajów: **Wypoczynek na wsi** lub **Wypoczynek u rolnika**. Używanie obydwu znaków jest prawnie zastrzeżone.



Do rodzaju „Wypoczynek na wsi” klasyfikowane są obiekty, które spełniają wymagania określone dla minimum jednego słoneczka w systemie Kategoryzacji WBN.

Gospodarstwa zakwalifikowane do rodzaju „Wypoczynek u rolnika” oprócz standardowych wymagań dotyczących wyposażenia, muszą spełnić następujące kryteria: Siedlisko zagospodarowane tradycyjnie, usytuowanie na terenach wiejskich, w którym prowadzona jest produkcja rolna oraz hoduje się minimum 3 gatunki zwierząt gospodarskich. Maksymalna liczba przyjmowanych gości to 30, a w ofercie są posiłki domowe wytwarzane na bazie produktów z własnego gospodarstwa oraz możliwość degustacji potraw regionalnych.

Przed przystąpieniem do kategoryzacji, kwaterodawca powinien zapoznać się z regulaminem, wymaganiami dla poszczególnych kategorii oraz wnieść stosowną opłatę.

Wszelkie informacje o systemie kategoryzacyjnym, a także formularz zgłoszenia on-line, znajdują się na stronie www.pftw.pl w zakładce „**KATEGORYZACJA**”.

Podczas weryfikacji, sporządzana jest dokumentacja opisowa oraz zdjęciowa obiektu oraz wszystkich elementów będących przedmiotem oceny.

Po pozytywnym przejściu procedury kategoryzacyjnej, kwaterodawca otrzymuje certyfikat ze wskazaniem przyznanej kategorii oraz określonym terminem ważności Kategoryzacji, a także tablicę rekomendacyjną określającą ilość przyznaných słoneczek oraz kwalifikację do jednego z dwóch rodzajów: „Wypoczynek u rolnika” lub „Wypoczynek na wsi”.

WYMAGANIA STAWIANE KWATEROM WIEJSKIM W OPARCIU O SYSTEM KATEGORYZACJI.

Wymagania ogólne

Zapewnienie bezpiecznego pobytu gościom zarówno wewnątrz jak i na zewnątrz budynku, to kluczowy aspekt w każdym obiekcie turystycznym. Podstawą jest solidne ogrodzenie terenu, które chroni przed niepożądanym dostępem. Zbiorniki wodne powinny być ogrodzone lub mieć odpowiednie zabezpieczenia. Zaleca się również przechowywane narzędzi rolniczych w zamkniętych pomieszczeniach lub w specjalnie wydzielonych strefach, niedostępnych dla gości. Dobrą praktyką są również znaki informacyjne usytuowane w widocznych miejscach, ostrzegające gości o potencjalnych zagrożeniach oraz miejscach w gospodarstwie, w których są zwierzęta lub pracują maszyny rolnicze.



Fot. FraToLe

Ubezpieczenie od odpowiedzialności cywilnej zapewnia ochronę ubezpieczeniową w razie wyrządzenia szkody osobom trzecim, zarówno w mieniu, jak i na osobie, w związku z prowadzeniem działalności turystycznej. Mimo, że jest wymagane od trzech słoneczek, to jednak kwaterydawca powinien usługi ubezpieczyć dla własnego bezpieczeństwa i komfortu gości, którzy w dochodzeniu roszczeń będą kontaktować się z ubezpieczycielem.

Dane kontaktowe gospodarza, ogólna instrukcja przeciwpożarowa, regulamin pobytu, opracowane Standardy Ochrony Małoletnich (w przypadku przyjmowania rodzin z dziećmi) **oraz ulotka informacyjna na temat usług zdrowotnych w okolicy** – zawsze powinny być umieszczone w widocznym miejscu. W obiekcie powinna być również **apteczka** i sprawna **gaśnica**. Dobrą praktyką jest również zamontowanie czujników dymu.

Ważną cechą kategoryzowanych obiektów jest **dbałość o środowisko naturalne**. Gospodarstwa powinny posiadać system segregacji odpadów, kompostowniki, odnawialne źródła energii itp.)

Kluczowa jest również skuteczna **promocja obiektu** na posiadanych przez kategoryzowane gospodarstwa **profilach internetowych** (własny Facebook, strona www lub pełna reklama w serwisie **www.agroturystyka.pl**). Treści powinny być **AKTUALNE** i zawierać ogólną prezentację gospodarstwa, ofertę żywienia, cennik, regulamin pobytu czy atrakcje w okolicy.

Ponadto strona internetowa obiektu powinna posiadać informację o **przynależności do stowarzyszeń/ Federacji**.

Zewnętrzne elementy zagospodarowania i wyposażenia.

Elementy zagospodarowania i wyposażenia otoczenia obiektu mają kluczowe znaczenie dla komfortu gości oraz ogólnego wrażenia, jakie robi kwatera. Wskazane są **widoczne oznaczenia**, m.in. czytelne tablice informacyjne z nazwą obiektu oraz danymi kontaktowymi oraz dobrze oznakowane pokoje. Ważna jest też utwardzona nawierzchnia pieszego dojścia do obiektu noclegowego, wyznaczone miejsca parkingowe oraz dobre oświetlenie przy bramie wjazdowej i przed wejściem głównym do budynku. **Wskazówka – w przypadku braku możliwości podłączenia do prądu można zakupić lampę solarną!**

Stworzenie przyjaznej i relaksującej atmosfery **w ogrodzie** agroturystycznym może znacząco wpłynąć na zadowolenie gości i ich chęć do powrotu. Należy zapewnić wygodne meble ogrodowe, miejsca na grill lub ognisko oraz altankę lub pergolę.



Fot. Wichrowe Wzgórze

Oferta usług podstawowych i uzupełniających

Znaczący wpływ na komfort pobytu gości mają **elementy i usługi** podnoszące jakość spędzania wolnego czasu. Są to m.in. **miejsca ogólnodostępne dla turystów** jak pokój lub aneks wypoczynkowy. Warto w nich zapewnić dostęp do sieci **Wi-Fi** oraz udostępnić **foldery, mapy, przewodniki turystyczne** pozwalające gościom zapoznać się z okolicznymi atrakcjami.

Pobyt w **gospodarstwie** mogą uatrakcyjnić udostępnione turystom **urządzenia rekreacyjne** np. tenis stołowy, basen, kijki nordic walking, kort tenisowy, huśtawki lub hamaki (minimum dwa na 1 słońeczko).

We wszystkich kategoriach wymagany jest czajnik bezprzewodowy umożliwiający gościom przygotowanie gorącego napoju o każdej porze. Nie musi on być na wyposażeniu każdego pokoju, ale w pomieszczeniu ogólnodostępnym przez całą dobę. To samo dotyczy możliwości korzystania z lodówki oraz podstawowych naczyń. Otrzymanie wyższej kategorii uwarunkowane jest zapewnieniem gościom suszarki do włosów jak również żelazka i deski do prasowania.



Fot. Agroturystyka Kaszuby Villagehome

Pokoje Gościnne

Wysoki standard wypoczynku zapewnia przede wszystkim wyposażenie pokoi. Ich powierzchnia uzależniona jest od ilości osób – 1 os. – 7 m² i dodatkowo po 2 m² na każdą kolejną osobę.

UWAGA – w mieszkaniach ze skośnym sufitem zaczynającym się powyżej wysokości 2,20 m liczy się 100 proc. powierzchni, od wysokości 1,40 m do 2,20 m liczy się 50 proc., natomiast wysokości poniżej 1,40 m nie wlicza się do powierzchni mieszkania.

Ważna jest **maksymalna ilość miejsc** noclegowych w pokoju, a także wymiary łóżek (dwuosobowe o min 140 cm x 200 cm, jednoosobowe 90 cm x 200 cm). Istotna jest również jakość materacy. Pomieszczenia powinny być dobrze oświetlone i posiadać stoliki nocne oraz lampki przy każdym miejscu noclegowym umożliwiające gościom czytanie przed snem lub korzystanie z telefonu bez potrzeby włączania głównego światła. Nie należy zapominać o łatwym dostępie do wolnego gniazdka elektrycznego. Wyposażenie pokoju gościnnego powinno obejmować również: wieszak na odzież wierzchnią, szafę garderobianą, stół (lub stolik) dostosowane wysokością do miejsc siedzących, które należy zapewnić wszystkim gościom.

Ponadto - lustro umożliwiające obejrzenie połowy sylwetki, niepalny pojemnik na śmieci, zaciemniające zasłony lub rolety okienne, a na najwyższą ocenę moskitiery (przynajmniej w jednym pokoju).

Dla każdego gościa należy zapewnić pościel, w tym kołdry, poduszki, poszewki oraz ręczniki o wymiarach min. 40 cm x 80 cm – na wszystkie kategorie, a od dwóch słoneczek dodatkowo ręcznik kąpielowy o wymiarach min. 70 cm x 140 cm. Pościel powinna charakteryzować się jednolitą fakturą i stonowanym kolorem oraz być wykonana z dobrej jakości materiałów, odpornych na częste pranie.

Inspektor zwraca również uwagę na poziom CZYSTOŚCI i ESTETYKI w pokoju, stan mebli oraz na elementy dekoracyjne.

Baza sanitarna/ węzeł higieniczno-sanitarny – łazienka

Przy ocenie brana jest również pod uwagę liczba gości przypadających na łazienkę oraz wyposażenie i poziom czystości węzłów higieniczno-sanitarnych. Najwyższą kategorię mogą otrzymać obiekty posiadające wszystkie pokoje z bezpośrednim dostępem do łazienki.

Dla wszystkich kategorii należy zapewnić bieżącą i ciepłą wodę przez całą dobę, a także wygodną wannę lub szeroki natrysk. Łazienka w gospodarstwach agroturystycznych powinna być funkcjonalna, czysta i estetyczna. Ważnym elementem są półki na mydło przy wannie lub w kabinie natryskowej oraz półki przy umywalce. Lustro z bocznym lub górnym oświetleniem oraz uniwersalne gniazdko elektryczne z osłoną – zalecane z wyłącznikiem różnicowo-prądowym.

W wyposażeniu łazienki powinien znajdować się dozownik płynnego mydła lub kosmetyki łazienkowe zgodnie z liczbą miejsc noclegowych oraz kosz na śmieci niepalny lub trudnopalny.

Samodzielna Jednostka Mieszkalna (SJM) – np. mieszkanie wakacyjne, dom, domek letniskowy

SJM to niezależna jednostka mieszkalna składająca się z 1 – 3 sypialni, kąpielowni, kuchni lub aneksu kuchennego, wynajmowana w całości rodzinie lub grupie znajomych.

Wejście do takiej jednostki musi być niezależne, a pomieszczenia wraz z łazienką, odpowiednio wyposażone.

Kategoria w SJM jest w dużej mierze zależna od mierzonej powierzchni, która obejmuje wszystkie pomieszczenia jak również od ilości pomieszczeń i ilości osób przypadających na 1 łazienkę np. na 3 słońeczka dla 4 osób min. 40 m² oraz 2 wygodne pomieszczenia (sypialnia i pokój wypoczynkowy z aneksem i min. 1 łazienka).

Wyposażenie sypialni jest podobne jak w przypadku pokoi gościnnych i powinno zawierać wymiarowe łóżka, a także lampki, stoliki nocne itp.) Jednak szereg elementów takich jak stół standardowej wysokości, krzesło dla każdej osoby, meble wypoczynkowe, lustro do obejrzenia połowy sylwetki, szafa z minimum 3 wieszakami na osobę, nie musi być na wyposażeniu każdego pokoju, a wystarczy, że znajduje się np. w miejscu ogólnodostępnym.

Dobrze wyposażona kuchnia powinna być funkcjonalna i dostosowana do potrzeb gości. Niezbędne sprzęty to m.in. kuchenka/ płyta indukcyjna, lodówka, zastawa stołowa, naczynia, przybory kuchenne, odpowiednie środki i sprzęt czyszczący. Przyznanie dwóch lub trzech słończek uwarunkowane jest posiadaniem ekspresu do kawy lub kawiarki oraz zmywarki.



Fot. Siedlisko Poleski Zakątek

Zebrane wymagania dla poszczególnych kategorii:

Kategoria

Wymagania dla pokoi gościnnych:

- Pokój 1 – osobowy – minimum 7 m²
- Pokój 2 – osobowy – minimum 9 m²
- Pokój 3 – osobowy – minimum 11 m²
- Pokój 4 – osobowy – minimum 13 m²
- Pokój 5 – osobowy – minimum 16 m²
- Pokój 6 – osobowy – minimum 20 m²
- Instrukcje przeciwpożarowe/ regulaminy pobytu/ apteczka
- Informacje na stronie własnej kwaterodawcy/ w mediach społecznościowych o przynależności do Stowarzyszeń/ Federacji
- Miejsce ogólnodostępne umożliwiające przygotowanie posiłków / lodówka
- SJM – Powierzchnia ogólna dla 4 osób (plus 3 m² na kolejną osobę) 30 m²
- Nocny stolik lub półka przy każdym miejscu noclegowym
- Lampka nocna przy każdym miejscu noclegowym
- Lustro umożliwiające obejrzenie połowy sylwetki
- Szafa garderobiana lub równoważnik szafy – wnęka, półki na odzież
- Miejsce do siedzenia dla każdej osoby
- Liczba osób na jedną łazienkę – nie więcej niż 6
- Ręcznik o wymiarach min. 40×80 cm – zgodne z liczbą miejsc noclegowych
- Zastłony okienne zaciemniające

Kategoria

Wymagania dla pokoi gościnnych:

Wszystkie poprzednie wymagania plus następujące:

- Pokój 1 – osobowy – minimum 8 m²
- Pokój 2 – osobowy – minimum 10 m²

- Pokój 3 – osobowy – minimum 14 m²
- Pokój 4 – osobowy – minimum 15 m²
- Pokój 5 – osobowy – minimum 18 m²
- SJM – Powierzchnia ogólna dla 4 osób - 35m² (plus 3 m² na kolejną osobę)
- Zadaszenie nad głównym wejściem
- Dostęp do urządzeń umożliwiających przygotowanie gorących posiłków
- Ręcznik kąpielowy min. 70 x 140 cm – zgodnie z liczbą miejsc noclegowych
- Szafa garderobiana z min. trzema wieszakami na osobę
- Suszarka do włosów na życzenie gości
- Procent pokoi z samodzielną łazienką / WC – 50%
- Liczba osób na jedną łazienkę – nie więcej niż 5

Kategoria



Wymagania dla pokoi gościnnych:

Wszystkie poprzednie wymogi plus następujące:

- Pokój 1 – osobowy – minimum 10m²
- Pokój 2 – osobowy – minimum 14m²
- Pokój 3 – osobowy – minimum 16 m²
- Pokój 4 – osobowy – minimum 20 m²
- SJM – Powierzchnia ogólna dla 4 osób (plus 3 m² na kolejną osobę) 40 m²
- Oświetlenie zewnętrzne przy bramie wjazdowej
- Moskitiery / naklejki na owady
- Ekspres do kawy w SJM
- Zmywarka w SJM
- Poręczce przy WC, natrysku / wannie (przynajmniej w 1 łazience)
- Kosmetyki łazienkowe
- Procent pokoi z samodzielną WC / łazienką – 100%
- Liczba osób na jedną łazienkę – nie więcej niż 4

STANDARDY OCHRONY MAŁOLETNIICH

Przepisy dotyczące standardów ochrony małych dzieci znajdują się w art. 22b i 22c ustawy z dnia 13 maja 2016 r. o przeciwdziałaniu zagrożeniom przestępczości na tle seksualnym i ochronie małych dzieci. Ustawa ta została zmieniona Ustawą o ochronie małych dzieci, czyli tzw. ustawą Kamilka, która **weszła w życie 15 lutego 2024 r.** **Jej przepisy nakładają obowiązek wprowadzenia Standardów Ochrony Małych Dzieci.** Zgodnie z art. 10 ustawy obowiązek wprowadzenia wyżej wymienionych standardów musi być zrealizowany w terminie 6 miesięcy od dnia wejścia w życie

tzw. ustawy Kamilka - czyli do **15 sierpnia 2024 r.**



Fot. Ekobajka

Poniżej zamieszczony materiał został wypracowany podczas szkoleń realizowanych w ramach projektu pt. „Bezpieczny wypoczynek na polskiej wsi”, dofinansowanych przez Ministerstwo Sportu i Turystyki.

Właściciele obiektów turystyki wiejskiej zachęcamy do korzystania z materiałów, w tym z przykładowych Regulaminów w wersji pełnej oraz skróconej zamieszczonych na stronie www.pftw.pl w zakładce Baza Wiedzy - w module „**Standardy Ochrony Małych Dzieci**”.

Zgodnie z zapisami Ustawy, obowiązek wprowadzenia standardów mają podmioty świadczące usługi hotelarskie oraz turystyczne, a także prowadzące inne miejsca zakwaterowania zbiorowego, w zakresie niezbędnym do zapewnienia ochrony małoletnich. Standardy, w sposób dostosowany do charakteru i rodzaju prowadzonych usług, określają w szczególności:

- zasady zapewniające bezpieczne relacje między personelem podmiotu a małoletnim, a w szczególności zachowania niedozwolone wobec małoletnich;
- zasady i procedury identyfikacji małoletniego przebywającego w obiekcie hotelarskim i jego relacji w stosunku do osoby dorosłej, z którą przebywa w tym obiekcie;
- zasady i procedury reagowania w przypadku uzasadnionego przypuszczenia, że dobro małoletniego znajdującego się na terenie obiektu hotelarskiego lub korzystającego z usług turystycznych jest zagrożone;
- procedury i osoby odpowiedzialne za składanie zawiadomień o podejrzeniu popełnienia przestępstwa na szkodę małoletniego oraz zawiadamianie sądu opiekuńczego;
- zakres kompetencji osoby odpowiedzialnej za przygotowanie personelu podmiotu do stosowania standardów, zasady przygotowania tego personelu do ich stosowania oraz sposób dokumentowania tej czynności.

Ponadto;

- W standardach uwzględnić należy sytuację dzieci niepełnosprawnych oraz dzieci ze specjalnymi potrzebami edukacyjnymi. Standardy sporządza się, mając na względzie konieczność ich zrozumienia przez osoby małoletnie.
- Ustawodawca nakłada obowiązek udostępniania standardów na stronie internetowej oraz wywieszania w widocznym miejscu w swoim lokalu, w wersji pełnej oraz skróconej, przeznaczonej dla małoletnich. Wersja skrócona zawierać ma informacje istotne dla małoletnich.

Celem opracowanych Standardów Ochrony Małoletnich przed krzywdzeniem jest zapewnienie dzieciom przebywającym w obiekcie warunków do bezpiecznego wypoczynku na polskiej wsi w atmosferze poszanowania, życzliwości i akceptacji.

Naczelną zasadą działań podejmowanych przez wszystkich właścicieli obiektów turystycznych należących do PFTW „GG” jest kierowanie się interesem małoletnich przebywających na wypoczynku w obiekcie oraz działanie dla ich dobra.

STANDARDY OCHRONY DZIECI w obiekcie turystyki wiejskiej (nazwa obiektu)

Preambuła

Mając na uwadze obowiązek prawny wynikający z zapisów ustawy z dnia 13 maja 2016 r. o przeciwdziałaniu zagrożeniom przestępczością na tle seksualnym i ochronie małoletnich oraz treść wytycznych Organizacji Narodów Zjednoczonych w zakresie biznesu i praw człowieka, uznając istotną rolę biznesu w zapewnieniu poszanowania praw dzieci, [nazwa obiektu] przyjmuje do stosowania Standardy Ochrony Dzieci. Niniejszy dokument stanowi zbiór możliwych rozwiązań i procedur stosowanych, w przypadku podejrzenia, że dziecku, które przebywa w [obiekcie], dzieje się krzywda oraz potencjalnych metod zapobiegania takim zagrożeniom, z uwzględnieniem sytuacji dzieci niepełnosprawnych oraz dzieci ze specjalnymi potrzebami edukacyjnymi.

Standardy Ochrony Małoletnich w obiekcie (nazwa obiektu) są realizowane w oparciu o niżej wymienione zasady:

1. **Właściciel obiektu „nazwa obiektu”** prowadzi swoją działalność z poszanowaniem praw dzieci jako osób szczególnie wrażliwych na krzywdzenie.
2. **Właściciel obiektu „nazwa obiektu”** działa w oparciu o zasady biznesu odpowiedzialnego społecznie i promującego właściwe postawy społeczne.
3. **Właściciel obiektu „nazwa obiektu”** uznaje, że wszystkie osoby zajmujące się obsługą gości przebywających w obiekcie mają obowiązek zawiadamiania organów ścigania o każdym przypadku podejrzenia popełnienia przestępstwa wobec dzieci.

Słowniczek

Na potrzeby dokumentu należy doprecyzować znaczenie używanych w nim pojęć, m.in.:

1. **Obiekt „nazwa obiektu”** – obiekt świadczący usługi hotelarskie, określone w Art. 35. ust. 2. i 3 w Ustawie z dnia 29 sierpnia 1997 r. (Dz.U.2023.1944 t.j.) o usługach hotelarskich oraz usługach pilotów wycieczek i przewodników turystycznych. Przy obsłudze gości w obiekcie nie są zatrudniani pracownicy
2. **Właściciel** – właścicielem obiektu turystyki wiejskiej „nazwa obiektu” jest (imię i nazwisko, adres, telefon właściciela obiektu). Właściciel zarządza obiektem turystycznym oraz odpowiada za jego właściwe funkcjonowanie,
3. **Dziecko / małoletni** - na potrzeby niniejszych standardów przyjmuje się, że dzieckiem, jest każda osoba, która nie ukończyła 18 r. ż.

Szeroka lista pojęć, m.in. dziecko/małoletni, osoba dorosła, krzywdzenie dziecka, formy przemocy, została zamieszczona na stronie internetowej www.pftw.pl.

§ 1

Zakres kompetencji i odpowiedzialności osoby odpowiedzialnej za wdrażanie Standardów Ochrony Małoletnich w obiekcie „nazwa obiektu”.

1. Właściciel prowadzi nadzór nad stosowaniem Standardów Ochrony Dzieci oraz monitoruje i aktualizuje je minimum raz na 2 lata. W razie potrzeby organizuje w tym zakresie szkolenie dla domowników.
2. Właściciel zapoznaje domowników z treścią Standardów Ochrony Małoletnich oraz monitoruje ich stosowanie w obiekcie.
3. Właściciel realizuje procedury, w sytuacji, kiedy doszło do skrzywdzenia dziecka przez jakąkolwiek osobę.
4. Dane (adres e-mail, telefon) właściciela są dostępne dla gości obiektu.

§ 2

Zasady ogólne

1. Właściciel obiektu oraz domownicy, którzy przebywają na terenie obiektu, systematycznie pozyskują wiedzę w zakresie krzywdzenia dzieci oraz sposobów szybkiego i odpowiedniego reagowania na takie sytuacje.
2. Każdy domownik, przed podjęciem swoich obowiązków, zapoznaje się ze Standardami Ochrony Małoletnich, co potwierdza złożeniem oświadczenia wraz z zobowiązaniem do przestrzegania zasad **w zakresie zachowań przemocowych wobec dzieci** i procedur zawartych w dokumencie - **Załącznik nr 1** (dostępny na stronie www.pftw.pl).
3. Standardy Ochrony Małoletnich obowiązujące w obiekcie uwzględniają sytuację dzieci z niepełnosprawnościami oraz dzieci ze specjalnymi potrzebami edukacyjnymi.

§ 3

Obowiązki wobec osób pracujących z dziećmi

1. Obowiązki osób pracujących z dziećmi, w tym procedury:
 - związane z weryfikacją w Rejestrze Sprawców Przestępstw na Tle Seksualnym,
 - związane z zatrudnianiem osób posiadających obywatelstwo inne niż polskie,
 - w przypadku korzystania z usług podwykonawców lub udostępniania innym podmiotom terenu należącego do obiektu

zostały opisane i zamieszczone na stronie www.pftw.pl w zakładce Baza Wiedzy – w module „Standardy Ochrony Małoletnich”

§ 4

Zasady bezpiecznych relacji dorosły – dziecko obowiązujące w obiekcie

- 1.** Naczelną zasadą wszystkich działań podejmowanych przez Właściciela i domowników jest traktowanie dzieci znajdujących się na terenie obiektu z szacunkiem i uwzględnianiem ich godności i potrzeb.
- 2.** Wszystkie osoby dorosłe przebywające na terenie obiektu, które mają kontakt z dziećmi powinny stosować zasady określone w niniejszym Regulaminie.
- 3.** Właściciel ma prawo w sposób kulturalny, bez stosowania przemocy słownej i cielesnej, zwrócić uwagę małoletniemu w przypadku niewłaściwego zachowania małoletniego, w tym dewastowania lub niszczenia wyposażenia, czy sprzętów znajdujących się na posesji.
- 4.** Rodzic lub opiekun dziecka ponosi odpowiedzialność za zachowanie swojego podopiecznego.
- 5.** Niedopuszczalne jest stosowanie wobec dziecka przemocy w jakiegokolwiek formie. W przypadku wszelkich pytań i wątpliwości dziecko zawsze może się zwrócić do Właściciela lub innego domownika.
- 6.** W obiekcie obowiązuje zasada równego traktowania dzieci bez względu na ich płeć, orientację seksualną, sprawność/niepełnosprawność, status społeczny, etniczny, kulturowy, religijny i światopogląd.
- 7.** W przypadku zauważenia dziecka/dzieci pozostawionych bez opieki, a sytuacja może wskazywać na zagrożenie ich bezpieczeństwa, należy niezwłocznie powiadomić właściciela obiektu.
- 8.** Naganne w obiekcie są następujące zachowania wobec dzieci:
 - Krzyczenie, zawstydzanie, upokarzanie, lekceważenie i obrażanie dziecka.
 - Szturchanie, popychanie ani w jakikolwiek sposób naruszanie integralności fizycznej dziecka,
 - Utrwalanie wizerunku dziecka w celach prywatnych i służbowych (nagrywanie, fotografowanie) bez zgody rodziców / opiekunów dziecka i zgody samego dziecka. Dotyczy to także umożliwienia osobom trzecim utrwalenia wizerunków dzieci. Wyjątkiem jest sytuacja, kiedy wizerunek dziecka stanowi jedynie szczegół całości, takiej jak zgromadzenie, krajobraz, publiczna impreza – wtedy zgoda rodzica / opiekuna dziecka nie jest wymagana,

- Nawiązywanie kontaktu z dzieckiem poprzez prywatne kanały komunikacji (prywatny telefon, e-mail, komunikatory, profile w mediach społecznościowych) ani spotykać się dzieckiem poza obiektem.
- Proponowanie dziecku alkoholu, wyrobów tytoniowych ani nielegalnych substancji.
- Dotykanie dziecka, jeśli ono tego nie chce ani w sposób, który może być uznany za nieprzyzwoity lub niestosowny.

§ 5

Zasady i procedury identyfikacji małoletniego przebywającego w obiekcie hotelarskim i jego relacji w stosunku do osoby dorosłej, z którą przebywa w tym obiekcie;

1. Jedną z form skutecznego zapobiegania krzywdzeniu dzieci jest ustalenie tożsamości dziecka przebywającego w obiekcie i jego relacji w stosunku do osoby dorosłej, z którą przebywa w obiekcie.
2. Właściciel podejmuje wszelkie możliwe kroki zmierzające do przeprowadzenia identyfikacji dziecka i jego relacji z osobą dorosłą, która towarzyszy dziecku.
3. Aby dokonać identyfikacji dziecka i jego relacji w stosunku do osoby, z którą małoletni przebywa w obiekcie, właściciel obiektu lub personel powinien:
 - poprosić o dokument tożsamości dziecka lub inny dokument potwierdzający, że osoba dorosła ma prawo do sprawowania opieki nad dzieckiem.
 - W przypadku braku dokumentu tożsamości lub odmowy jego okazania należy poprosić o podanie danych dziecka (imię, nazwisko, adres, data urodzenia lub numer PESEL).
 - W przypadku braku dokumentów wskazujących na pokrewieństwo dziecka z osobą dorosłą lub odmowy ich okazania należy zapytać o tę relację osobę dorosłą oraz dziecko.
 - Jeżeli osoba dorosła nie jest rodzicem lub opiekunem prawnym dziecka, powinna zostać poproszona o okazanie dokumentu np. zgody podpisanej przez rodzica dziecka wraz ze wskazaniem danych dziecka, adresu jego zamieszkania, kontaktem telefonicznym do rodzica i numerem dokumentu tożsamości/numerem PESEL osoby, której rodzic powierzył opiekę nad dzieckiem. (Oświadczenia, takie jak wystawiają rodzice dzieciom wyjeżdżającym np. na wycieczkę szkolną).
4. Jeśli osoba dorosła nie posiada żadnego z ww. dokumentów, należy poprosić ją o wypełnienie stosownego oświadczenia, zgodnie ze wzorem przygotowanym przez obiekt. Załącznik nr 5 dostępny na stronie www.pftw.pl.
5. W przypadku odmowy lub braku możliwości ze strony osoby dorosłej okazania dokumentu dziecka i/lub udokumentowania ich relacji Właściciel zezwala na zamieszkanie w obiekcie, jednak dyskretnie obserwuje zachowanie dziecka i opiekuna.

6. W przypadku gdy rozmowa potwierdzi przekonanie o próbie lub o popełnieniu przestępstwa na szkodę dziecka, właściciel zawiadamia o tym fakcie policję. Dalej stosuje się procedurę jak w przypadku okoliczności wskazujących na skrzywdzenie dziecka.

Uwaga: Właściciel obiektu może zawrzeć w Regulaminie zapis, że warunkiem dokonania zameldowania jest podpisanie stosownego oświadczenia, o którym mowa § 5 pkt 4. Taką informację gość musi otrzymać przed przybyciem do obiektu

§ 6

Zasady i procedury reagowania w przypadku uzasadnionego przypuszczenia, że dobro małoletniego znajdującego się na terenie obiektu jest zagrożone

1. Uzasadnione podejrzenie krzywdzenia dziecka występuje wtedy, gdy:
 - dziecko ujawniło właścicielowi obiektu fakt krzywdzenia,
 - właściciel zaobserwował krzywdzenie,
 - dziecko ma na sobie ślady krzywdzenia (np. zadrapania, zasinienia), a jednocześnie zapytane o przyczyny odpowiada niespójnie lub chaotycznie lub popada w zakłopotanie bądź występują inne okoliczności mogące wskazywać na krzywdzenie np. znalezienie materiałów pornograficznych z udziałem dzieci w pokoju osoby dorosłej.
2. Właściciel, który ma uzasadnione podejrzenie, że dziecko przebywające w obiekcie jest lub zostało skrzywdzone, niezwłocznie zawiadamia policję i opisuje okoliczności zdarzenia.
3. W przypadku, gdy świadkami nietypowych lub podejrzanych sytuacji są domownicy, niezwłocznie zawiadamiają oni właściciela, który podejmuje odpowiednie działania,
4. W przypadku uzasadnionego podejrzenia, że doszło do popełnienia przestępstwa powiązanego z kontaktem dziecka z materiałem biologicznym sprawcy (sperma, ślina, naskórek), w miarę możliwości nie dopuszcza się, aby dziecko myło się oraz jadło/piło do czasu przyjazdu policji. Wyjaśnia się dziecku, dlaczego zastosowano wobec niego takie ograniczenia.
5. Po przejściu dziecka przez policję właściciel zabezpiecza materiał z monitoringu (o ile jest dostępny na terenie obiektu) oraz inne istotne dowody (np. dokumenty) dotyczące zdarzenia i przekazuje ich kopię listem poleconym lub osobiście prokuratorowi lub policji.
6. Po interwencji właściciel opisuje zdarzenie w dokumencie przeznaczonym do tego celu.

§ 7

Procedura w przypadku stwierdzenia krzywdzenia dziecka

1. W przypadku stwierdzenia krzywdzenia dziecka, osoba, która uzyskała wiadomość na ten temat, niezwłocznie powiadamia policję, podając dane własne, dane dziecka (o ile to możliwe), miejsce pobytu dziecka oraz opis okoliczności sprawy oraz powiadamia właściciela obiektu, który powiadamia opiekunów/rodziców dziecka.
2. W przypadku podejrzenia krzywdzenia dziecka przez inną osobę dorosłą, która przebywa na terenie obiektu (np. inny gość, lub pracownik innej firmy wykonujący zadania na terenie obiektu), osoba, która powzięła taką informację niezwłocznie informuje właściciela, a pod jego nieobecność innego domownika.
3. Jeżeli domownik lub właściciel jest świadkiem przemocy fizycznej zastosowanej wobec dziecka (klapsy, szarpanie, krzyk, inne wymienione w definicji przemocy fizycznej) stara się przerwać krzywdzenie i reaguje.
4. W sytuacji pozostawienia dziecka poniżej 7 roku życia bez opieki, właściciel, który powziął informacje o takim zdarzeniu, podejmuje decyzje o dalszym postępowaniu, w kontekście zapisów Kodeksu Karnego i Kodeksu Wykroczeń¹.

§ 8

Monitoring i ewaluacja standardów ochrony dzieci.

1. Właściciel umieszcza swoje dane kontaktowe w miejscu łatwo dostępnym dla gości obiektu, w tym również dla dzieci.
2. Właściciel raz na dwa lata dokonuje monitoringu i ewaluacji Standardów Ochrony Dzieci.
3. Właściciel prowadzi dokumentację monitoringu i odpowiednio ją opisuje oraz zachowuje w Dzienniku Zdarzeń.

§ 9

Przepisy końcowe

1. Standardy Ochrony Dzieci wchodzi w życie z dniem [.....]
2. Standardy Ochrony Dzieci są udostępnione wszystkim osobom dorosłym, w tym domownikom, gościom i innym osobom dorosłym poprzez umieszczenie ich w wersji zupełnej na stronie internetowej obiektu oraz w wersji skróconej w *[należy podać miejsce dostępności dokumentu]*

Dobre praktyki w zakresie wdrażania standardów ochrony małoletnich.

W ramach obowiązujących przepisów ustawodawca nakłada obowiązek udostępniania standardów na stronie internetowej oraz wywieszania w widocznym miejscu w swoim lokalu, w wersji pełnej oraz skróconej, przeznaczonej dla małoletnich. Poniżej przedstawiamy propozycję regulaminu w wersji skróconej opracowanej na zlecenie Polskiej Federacji Turystyki Wiejskiej „GG”, z przeznaczeniem do zamieszczania w obiektach zrzeszonych w stowarzyszeniach należących do Federacji.

STANDARBY OCHRONY MAŁOLETNIH W OBIEKCIE AGROTURYSTYCZNYM

nazwa obiektu i nr telefonu:

U nas dzieci są bezpieczne

Odnosimy się do siebie z szacunkiem – wspieramy się

Dla Ciebie ciągle się szkolimy, abys był zawsze bezpieczny

Nikom nie wolno bez zgody Twojej i Twoich Rodziców / Opiekunów robić Ci zdjęć, nagrywać filmów

Poprosić o pomoc to nie wstyd a odwaga

Nie wolno Cię zawstydzać i upokarzać. Zgłoś przemoc zaufanej osobie

Nikom nie wolno proponować Ci alkoholu, papierosów, nielegalnych substancji

Nie wolno przy Tobie używać wulgaryzmów, niemilych gestów ani obrażać innych

Dbaj o siebie. Życie przed Tobą

Nikom nie wolno Cię bić, szturczać, popychać ani dotykać bez Twojej zgody

Wszystkim formom przemocy – mówimy stanowczo NIE

Twoje zdanie ma znaczenie, masz prawo wyrażać myśli, uczucia i potrzeby

TELEFONY ALARMOWE

112 SŁUŻBY RATUNKOWE

116 111 TELEFON ZAFANIA

800 120 002 NIEBESKA LINIA

Skrócona wersja standardów ochrony małoletnich

Osoby, z którymi masz kontakt w Naszym Obiekcie (nazwa obiektu), powinny zachowywać się grzecznie i z poszanowaniem Twoich potrzeb.

Zależy nam aby Twój pobyt w Obiekcie (nazwa obiektu) przebiegał w dobrej atmosferze i z poszanowaniem godności wszystkich osób.

Pamiętaj, że:

- Nikomu nie wolno Cię krzywdzić w jakikolwiek sposób.
- Masz prawo być traktowane tak samo, jak wszystkie inne dzieci.
- Masz prawo do zadawania pytań właścicielom oraz domownikom.
- Nikomu nie wolno stosować wobec Ciebie przemocy.
- Masz prawo do informacji i prawo do prywatności.
- Nikomu nie wolno bez zgody Twojej i Twoich Rodziców/Opiekunów robić Ci zdjęć, nagrywać filmów.
- Nikomu nie wolno proponować Ci alkoholu, papierosów, nielegalnych substancji ani używać ich w Twojej obecności.
- Nikomu nie wolno Cię dotykać tylko za Twoją zgodą lub w sytuacji zagrożenia zdrowia lub życia.
- Nikomu nie wolno Cię bić, szturchać, popychać ani dotykać Cię w jakikolwiek inny sposób, którego nie chcesz.
- Właściciele oraz domownicy mogą się z Tobą kontaktować wyłącznie w czasie pracy i w związku z ich pracą.
- Nikomu nie wolno zapraszać Cię do ich miejsca zamieszkania ani kontaktować się z Tobą w mediach społecznościowych lub przez prywatny telefon.

Podczas pobytu w naszym obiekcie po Twojej stronie leży również obowiązek kulturalnego zachowania względem innych Dzieci i Dorosłych.

Jakakolwiek przemoc fizyczna czy psychiczna jest zakazana. Kiedy czujesz się niekomfortowo w jakiejś sytuacji, ktoś robi Ci krzywdę lub zachowuje nieodpowiednio, możesz powiedzieć o tym Właścicielce, która Cię wysłucha i pomoże!

Możesz także napisać do nas na adres e-mail: (adres e-mail) lub zadzwonić: nr tel.

Wykaz stowarzyszeń zrzeszonych w Polskiej Federacji Turystyki Wiejskiej „GG”

Polska Federacja Turystyki Wiejskiej „Gospodarstwa Gościnne”, ul. 1 Maja 16, 24-150 Nałęczów, federacja@agroturystyka.pl, www.agroturystyka.pl, www.odpoczywajnawsi.pl, www.pftw.pl

Dolnośląskie

Agroturystyczne Stowarzyszenie Masywu Śnieżnika,

Bielice 5a, 57-550 Stronie Śląskie,

tel. 74 814 27 20, bielice5a@gmail.com, www.agrosnieznik.pl, www.sudety.info.pl

Sudeckie Towarzystwo Turystyki Wiejskiej,

Mładz 51, 59-630 Mirsk, tel. 75 717 32 34, osadabata@wp.pl

Lubelskie

Lubelskie Stowarzyszenie Agroturystyczne, ul. 1 Maja 16, 24-150 Nałęczów,

tel. 604 402 124, agro@chodel.com

Stowarzyszenie Kwaterodawców Miasta i Gminy Zwierzyniec,

ul. Słowackiego 2, 22-470 Zwierzyniec, tel. 605 973 155, beatazygmunt@onet.pl,

www.agroturystykazwierzyniec.pl

Roztoczańskie Stowarzyszenie Agroturystyczne w Suścu,

ul. Tomaszowska 100, 22-672 Susiec, stowarzyszenie@susiec.com.pl,

www.susiec.com.pl

Krasnobrodzkie Stowarzyszenie Turystyczne, ul. 3 Maja 26, 22-440

Krasnobród, tel. 664 442 494, turystykakrasnobrod@gmail.com,

www.krasnobrod-roztocze.pl

Lubuskie

Lubuskie Stowarzyszenie Gospodarstw Agroturystycznych,

Grzędawa 21, 68-219 Tuplice, tel. 782 395 208, zielony_zakatek@onet.pl

Małopolskie

Stowarzyszenie Turystyki i Agroturystyki Ziemi Górskich, Nowy Sącz,

ul. Tarnowska 28, 33-300 Nowy Sącz, tel. 507 116 989, mhaj@interia.pl,

checinska@interia.pl

Galiczyjskie Gospodarstwa Gościnne,

ul. Meiselsa 1, 31-063 Kraków, tel. 601 302 360

Stowarzyszenie Agroturystyczne Powiatu Limanowskiego,
ul. Matki Boskiej Bolesnej 18 A, 34-600 Limanowa, tel. 513 026 449,
agroowieczka@gmail.com

Mazowieckie

Mazowiecko – Podlaskie Stowarzyszenie Agroturystyczne,
ul. Kazimierzowska 21, 08-110 Siedlce, tel. 506 257 260, agrokaweczyn@wp.pl
www.nawsi.pl

Podkarpackie

Podkarpackie Stowarzyszenie Agroturystyczne „Gospodarstwa Gościnne”,
Suszyckich 9, 36-040 Boguchwała, tel. 692 050 291, tupaj@agroturystyka.pl,
www.agropodkarpacie.pl

Góralskie Stowarzyszenie Agroturystyczne, ul. Gorczańska 3, 34-436 Maniowy,
tel. 603 133 283, e-mail: willajasna@list.pl

Podlaskie

Podlaskie Stowarzyszenie Agroturystyczne,
Kolonja Kuryły 3, 16-100 Sokółka, tel. 505 936 009, edbor@interia.pl,
kuryly@poczta.onet.pl, www.psa.org.pl

Pomorskie

Gdańskie Stowarzyszenie Agroturystyki,
ul. Tadeusza Maderskiego 3, Lubań, 83-422 Nowy Barkoczyn, tel. 602 615 279,
grogsa@gmail.com, osadastarabasn@gmail.com, www.kaszuby.agrowakacje.pl

Powiatowe Stowarzyszenie Agro-Kaszuby Powiatu Bytowskiego,
ul. Wojska Polskiego 33, 77-100 Bytów, tel. 660 712 328,
agrokaszuby@agrokaszuby.com.pl, agroregina@o2.pl, www.agrokaszuby.com.pl

Agroturystyczne Towarzystwo Nadmorskie Ziemi Puckiej,
Puck, ul. 10 Lutego 29, 84-100 Puck, tel. 795 128 972,
k.wroblewska1403@gmail.com

Stowarzyszenie Rozwoju Turystyki Wiejskiej SŁOWINIEC,
ul. Bohaterów Warszawy 30, 76-214 Smołdzino, tel. 606 993 417,
slowiniecsmoldzino@gmail.com

Wielkopolskie

Stowarzyszenie Gospodarstw Agroturystycznych Wschodniej Wielkopolski,
Stawisko 9, 62-410 Zagórz, tel. 603 053 208, palemka68@gmail.com



Wymagania prawne i podatkowe w działalności turystycznej na wsi



Ministerstwo
Sportu i Turystyki

Zadanie publiczne pn. „Bezpieczny wypoczynek na polskiej wsi” dofinansowane ze środków Ministerstwa Sportu i Turystyki zgodnie z zawartą umową nr

2024/0015/0296/UDOT/DT/BP/JKK
z dnia 19.06.2024 roku

Stopka redakcyjna:

Wydawca: **Polska Federacja Turystyki Wiejskiej „Gospodarstwa Gościnne”**

ul. 1 Maja 16, 24-150 Nałęczów, tel. +48 81 50 14 311, 666 361 423

e-mail: federacja@agroturystyka.pl

www.agroturystyka.pl, www.pftw.pl

Opracowanie merytoryczne:

Opracowanie graficzne: Beata Kierzek Begraf.pl

Zdjęcia: Właściciele obiektów agroturystycznych,
archiwum Polskiej Federacji Turystyki Wiejskiej
„Gospodarstwa Gościnne”

Zdjęcie na okładkę: fot. Kozinówka

Druk: Alf-Graf

ISBN: 978-83-953106-4-5

UŻYTECZNE ADRESY

- **Ministerstwo Sportu i Turystyki Departament Turystyki**
Senatorska 14, 00-082 Warszawa
tel. 22 266 33 80
e-mail: dt@msit.gov.pl
- **Polska Organizacja Turystyczna**
ul. Młynarska 42, VI piętro, 01-171 Warszawa
tel. 22 696 94 00,
e-mail: pot@pot.gov.pl
<https://www.pot.gov.pl/pl>
- **Centrum Doradztwa Rolniczego w Brwinowie**
ul. Pszczelińska 99, 05-840 Brwinów
tel. 22 729 66 34,
e-mail: sekretariat@cdr.gov.pl
- **Polska Federacja Turystyki Wiejskiej „Gospodarstwa Gościnnie”**
ul. 1 Maja 16, 24-150 Nałęczów
tel. 666 361 423,
e-mail: federacja@agroturystyka.pl
- **Ministerstwo Rolnictwa i Rozwoju Wsi**
ul. Wspólna 30; 00-930 Warszawa
tel.+48 222 500 118,
e-mail: kancelaria@minrol.gov.pl
- **Lubelski Związek Stowarzyszeń Agroturystycznych**
ul. 1 Maja 16, 24-150 Nałęczów
tel. +48 81 50 14 311,
e-mail: info@agroturystyka.pl
- **Zagrody Edukacyjne**
Centrum Doradztwa Rolniczego w Brwinowie Oddział w Krakowie
ul. Meiselsa 1, 31-063 Kraków
tel. 12 424 05 23 (13),
e-mail: drow.krakow@cdr.gov.pl
<https://zagrodaedukacyjna.pl>