

Jak funkcjonuje obszar Natura 2000

– stan obecny wdrażania sieci obszarów Natura 2000 w Polsce



PLH020039 Grodczyn i Homole koło Dusznik

plany zadań ochronnych
Natura 2000



Tekst: Andrzej Ruszlewicz,
Katarzyna Łapińska
Zdjęcia: Andrzej Ruszlewicz[©]



**Europejska Sieć Ekologiczna
Natura 2000**
**obszary chronione Unii
Europejskiej**
wyznaczone w celu ochrony
**określonych siedlisk
przyrodniczych oraz gatunków
roślin i zwierząt**, które uważane
są za cenne i zagrożone w skali
całej Europy.



Obuwik pospolity

Co jest chronione w obszarze Natura 2000?

W obszarze podlegają ochronie tylko przedmioty ochrony = siedliska przyrodnicze i gatunki umieszczone w Standardowym Formularzu Danych (SDF) z ogólną oceną znaczenia obszaru: A lub B lub C

SDF znajduje się na stronach internetowych Natura 2000 Generalnej Dyrekcji Ochrony Środowiska, tam też jest drugi dokument opisujący obszar: mapa

NATURA 2000
STANDARDOWY FORMULARZ DANYCH
DLA OBSZARÓW SPECJALNEJ OCHRONY (OSO)
DLA OBSZARÓW SPECJALNYCH KRITERIA OBSZARÓW O ZNACZENIU WYJĄTKOWYM (OZW)
DLA SPECJALNYCH OBSZARÓW CO-RUNY (SOO)

1. IDENTYFIKACJA OBSZARU

1.1. SYMBOLE I KODY IDENTYFIKACYJNE (KODY OBSZARU, KODY WYDZIAŁU, KODY WYDZIAŁOWYCH ZONEK)

1.2. SYMBOLE I KODY IDENTYFIKACYJNE (KODY OBSZARU, KODY WYDZIAŁU, KODY WYDZIAŁOWYCH ZONEK)

1.3. SYMBOLE I KODY IDENTYFIKACYJNE (KODY OBSZARU, KODY WYDZIAŁU, KODY WYDZIAŁOWYCH ZONEK)

1.4. SYMBOLE I KODY IDENTYFIKACYJNE (KODY OBSZARU, KODY WYDZIAŁU, KODY WYDZIAŁOWYCH ZONEK)

1.5. SYMBOLE I KODY IDENTYFIKACYJNE (KODY OBSZARU, KODY WYDZIAŁU, KODY WYDZIAŁOWYCH ZONEK)

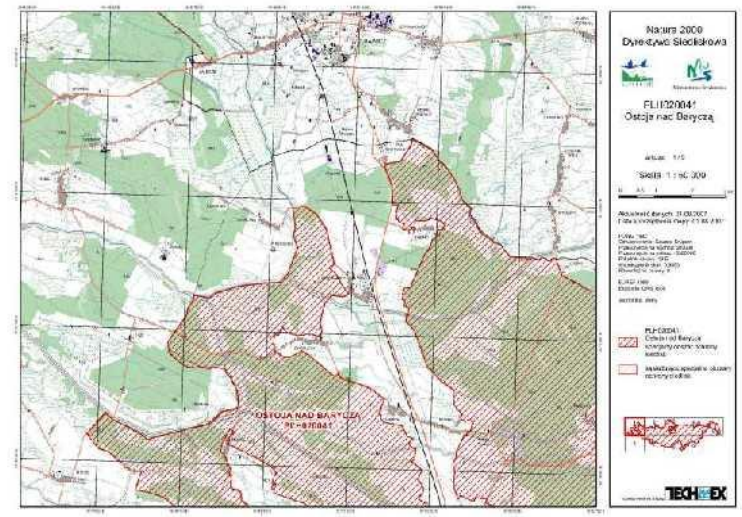
1.6. SYMBOLE I KODY IDENTYFIKACYJNE (KODY OBSZARU, KODY WYDZIAŁU, KODY WYDZIAŁOWYCH ZONEK)

1.7. SYMBOLE I KODY IDENTYFIKACYJNE (KODY OBSZARU, KODY WYDZIAŁU, KODY WYDZIAŁOWYCH ZONEK)

1.8. SYMBOLE I KODY IDENTYFIKACYJNE (KODY OBSZARU, KODY WYDZIAŁU, KODY WYDZIAŁOWYCH ZONEK)

1.9. SYMBOLE I KODY IDENTYFIKACYJNE (KODY OBSZARU, KODY WYDZIAŁU, KODY WYDZIAŁOWYCH ZONEK)

1.10. SYMBOLE I KODY IDENTYFIKACYJNE (KODY OBSZARU, KODY WYDZIAŁU, KODY WYDZIAŁOWYCH ZONEK)



GENERALNA
DYREKCJA
OCHRONY
ŚRODOWISKA

Co jest chronione w obszarze Natura 2000?

Projekt planu zadań ochronnych obszaru Natura 2000
specjalnej ochrony siedlisk PLH020051 Irysowy Zagon koło Gromadzynia

siedliska przyrodnicze zinventaryzowane w obszarze Natura 2000

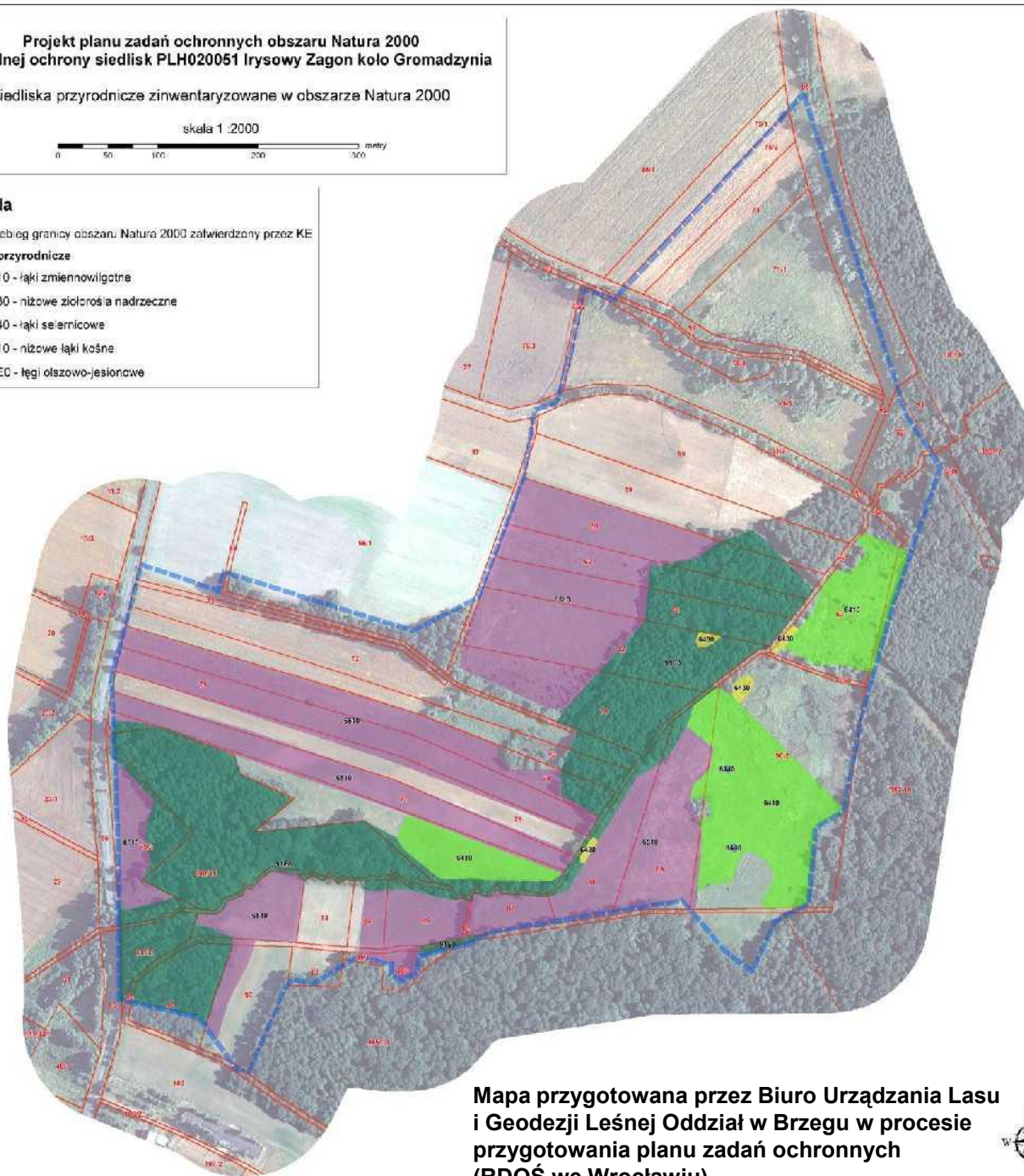
skala 1:2000
0 50 100 200 300 metry

Legenda

przebieg granicy obszaru Natura 2000 zatwierdzony przez KE

siedliska przyrodnicze

- 6410 - łąki zmiennowilgotne
- 6430 - niżowe ziołorośla nadrzeczne
- 6440 - łąki sieńnicowe
- 6510 - niżowe łąki kośnie
- S1E0 - łąki olszowo-jesionkowe



Mapa przygotowana przez Biuro Urządzania Lasu
i Geodezji Leśnej Oddział w Brzegu w procesie
przygotowania planu zadań ochronnych
(RDOŚ we Wrocławiu)

Przykład
rozmieszczenie
przedmiotów
ochrony w obszarze
Natura 2000

GENERALNA
DYREKCJA
OCHRONY
ŚRODOWISKA

Dyrektywa Parlamentu Europejskiego i Rady 2009/147/EC z dnia 30 listopada 2009 roku w sprawie ochrony dzikiego ptactwa zwana „Dyrektywą Ptasią”

Dyrektywa Rady 92/43/EWG z dnia 21 maja 1992 roku w sprawie ochrony siedlisk przyrodniczych oraz dzikiej fauny i flory zwana „Dyrektywą Siedliskową”

Stanowią podstawę prawną obowiązującą wszystkie państwa Unii Europejskiej, muszą być wprowadzone do prawa krajowego



Ustawa z dnia 16 kwietnia 2004 r. o ochronie przyrody

(tekst jednolity Dz. U. z 2009 r. Nr 151, poz. 1220 z późniejszymi zmianami)

Znajdziemy tam nie tylko zasady ich tworzenia, ale również sposób zarządzania – czyli istotne dla nas informacje np. jak realizować działalność w obszarach Natura 2000

Rozporządzenie Ministra Środowiska z dnia 13 kwietnia 2010 r. w sprawie siedlisk przyrodniczych oraz gatunków będących przedmiotem zainteresowania Wspólnoty, a także kryteriów wyboru obszarów kwalifikujących się do uznania lub wyznaczenia jako obszary Natura 2000 (Dz. U. Nr 77, poz.510 z późniejszymi zmianami)

Rozporządzenie Ministra Środowiska z dnia 12 stycznia 2011 r. w sprawie obszarów specjalnej ochrony ptaków (Dz. U. Nr 25, poz. 133)

Ustawa o ochronie przyrody, art. 33

Ust. 1. **Zabrania się**, z zastrzeżeniem art. 34, **podejmowania działań mogących, osobno lub w połączeniu z innymi działaniami, znacząco negatywnie oddziaływać na cele ochrony obszaru Natura 2000**, w tym w szczególności:

- 1) **pogorszyć stan siedlisk przyrodniczych lub siedlisk gatunków roślin i zwierząt**, dla których ochrony wyznaczono obszar Natura 2000 lub
- 2) **wpłynąć negatywnie na gatunki**, dla których ochrony został wyznaczony obszar Natura 2000, lub
- 3) **pogorszyć integralność obszaru Natura 2000 lub jego powiązania z innymi obszarami.**

Jest to ograniczenie które wymaga analizy, czy to co chcemy zrobić może mieć wyżej wymienione skutki. Jeśli podejrzewamy że tak - musimy przejść szczególną procedurę

Ustawa o ochronie przyrody, art. 33

3. **Projekty polityk, strategii, planów i programów** oraz zmian do takich dokumentów a także **planowane przedsięwzięcia, które mogą znacząco oddziaływać na obszar Natura 2000, a które nie są bezpośrednio związane z ochroną obszaru Natura 2000**, lub nie wynikają z tej ochrony, **wymagają przeprowadzenia odpowiedniej oceny oddziaływania** na zasadach określonych w ustawie z dnia 3 października 2008 r. o udostępnianiu informacji o środowisku i jego ochronie, udziale społeczeństwa w ochronie środowiska oraz o ocenach oddziaływania na środowisko.



Strategiczna ocena oddziaływania na środowisko

Ocena oddziaływania przedsięwzięcia na środowisko i/lub obszar Natura 2000

Ustawa o udostępnianiu informacji o środowisku i jego ochronie, udziale społeczeństwa w ochronie środowiska oraz o ocenach oddziaływania na środowisko (Dz. U. z 2008 Nr 199, poz. 1227 z późniejszymi zmianami)

Analizuje się czy plan/ przedsięwzięcie może mieć negatywne oddziaływanie na przedmioty ochrony w obszarach Natura 2000 w zasięgu jego oddziaływania (nie musi być położone w obszarze Natura 2000), częstym błędem jest nierzetelna ocena stanu faktycznego (rozpoznanie terenu)

Procedura gwarantuje również to, że każdy zainteresowany może się o przedsięwzięciu dowiedzieć i wnieść swoje zastrzeżenia

Zasada przezorności: nie rozwiane wątpliwości muszą być interpretowane na korzyść środowiska, a nie na korzyść przedsięwzięcia!

Plany ochrony, plany zadań ochronnych

Rozporządzenie Ministra Środowiska z dnia 17 lutego 2010 r. w sprawie sporządzania projektu planu zadań ochronnych dla obszaru Natura 2000 (Dz. U. Nr 34, poz. 186 z późniejszymi zmianami)

Rozporządzenie Ministra Środowiska z dnia 30 marca 2010 r. w sprawie sporządzania projektu planu ochrony dla obszaru Natura 2000 (Dz. U. Nr 64, poz. 401 z późniejszymi zmianami)

Plan zadań ochronnych jest aktem prawa miejscowego

ustanawianym zarządzeniem Regionalnego Dyrektora Ochrony Środowiska na 10 lat

Plan ochrony ustanawiany jest rozporządzeniem Ministra Środowiska

Zawierają wskazania do zmian w istniejących studiach uwarunkowań i kierunków zagospodarowania przestrzennego gmin, miejscowych planach zagospodarowania przestrzennego, planach zagospodarowania przestrzennego województw dotyczące eliminacji lub ograniczenia zagrożeń wewnętrznych lub zewnętrznych, jeżeli są niezbędne dla utrzymania lub odtworzenia właściwego stanu ochrony siedlisk przyrodniczych oraz gatunków roślin i zwierząt, dla których ochrony wyznaczono obszar Natura 2000

Wspólna Polityka Rolna

Wymogi wzajemnej zgodności (cross-compliance)

Obwieszczenie MRiRW z dnia 19 marca 2009 w sprawie wykazu wymogów określonych w przepisach Unii Europejskiej z uwzględnieniem przepisów krajowych wdrażających te przepisy (zmiana w 2011 i 2012 roku)

Przestrzeganie wymagań wynikających z planów zadań ochronnych i planów ochrony (działania obligatoryjne) wynika z wykazu norm i wymogów wzajemnej zgodności (cross-compliance)

Rolnicy realizujący plan działalności rolnośrodowiskowej na użytkach zielonych w obszarze Natura 2000 mają zwiększoną płatność rolnośrodowiskową

Docelowo planowane jest wsparcie dla gospodarki na użytkach zielonych jako realizacja plan zadań ochronnych czy planu ochrony – płatności w obszarach Natura 2000

Grunty gospodarstw rolnych położone w obszarze Natura 2000

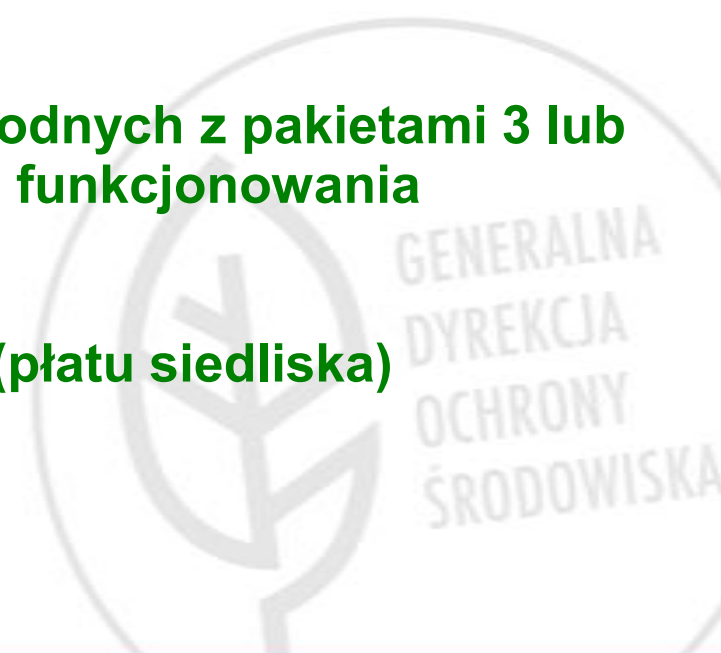
Działania obligatoryjne:

1. Zachowanie siedlisk przyrodniczych i siedlisk gatunków stanowiących przedmioty ochrony, położonych na trwałych użytkach zielonych,
2. Ekstensywne użytkowanie kośne, kośno – pastwiskowe lub pastwiskowe trwałych użytków zielonych.

Działania fakultatywne:

Na okres PROW 2007-2013 zastosowanie działań zgodnych z pakietami 3 lub 5 programu rolnośrodowiskowego do końca okresu funkcjonowania programu

Po zakończeniu PROW 2007-2013 do każdej działki (płatu siedliska) indywidualnie wybrane działania





Stan sieci Natura 2000 – łącznie

Unia Europejska

26 106 obszarów (w tym 22 594 siedliskowe)

949 910 km² 17,5% powierzchni UE
(583 888 km² siedliskowe, 517 340 km² ptasie)

Polska

963 obszarów (w tym 825 siedliskowe)

68 043 km² 19,4% powierzchni Polski
(34 321 km² siedliskowe, 48 841 km² ptasie)

Dolny Śląsk

99 obszarów (88 siedliskowe, 11 ptasie)

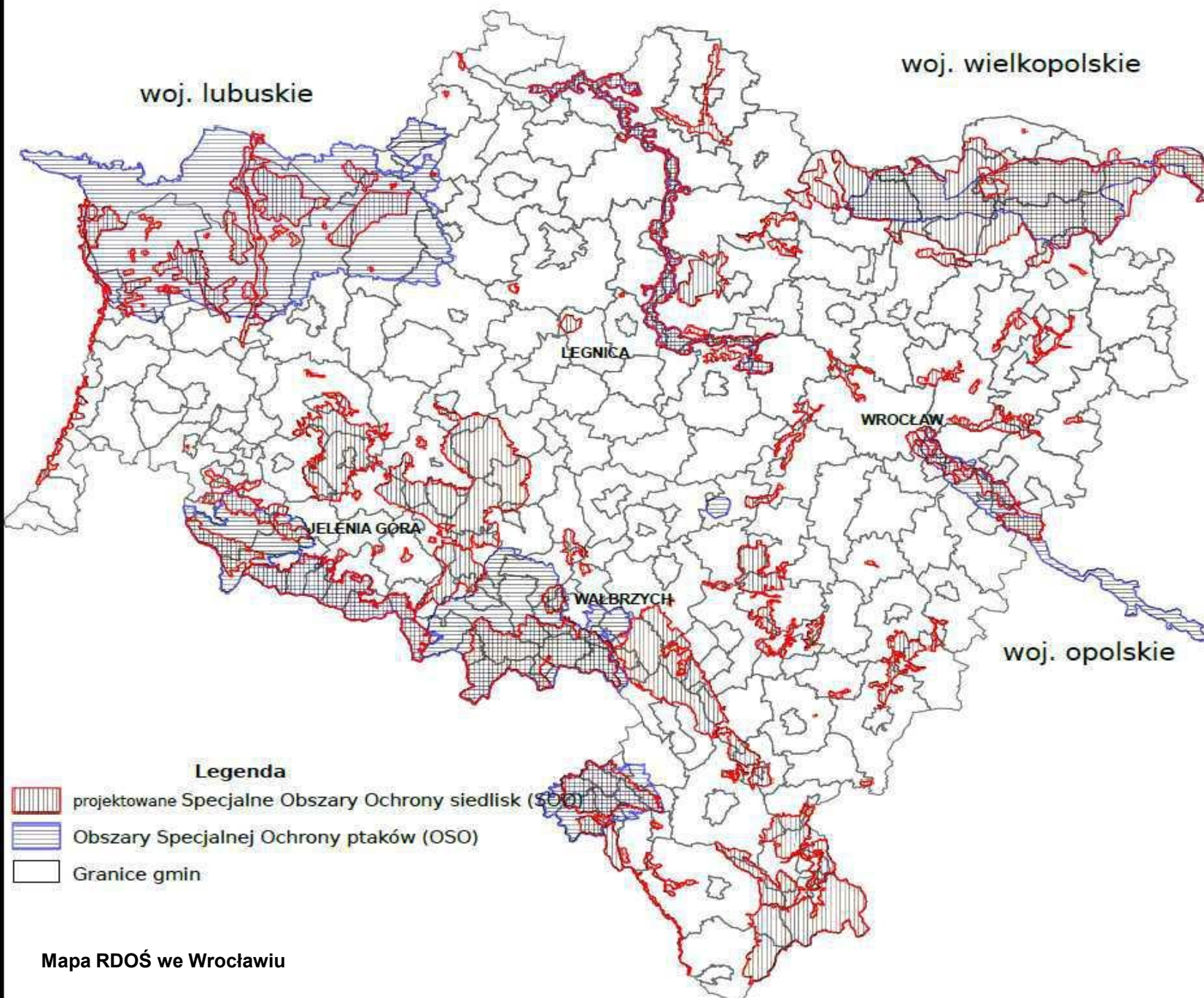
Po aktualne dane zob.

http://ec.europa.eu/environment/nature/natura2000/barometer/index_en.htm

Dane: biuletyn KE Natura 2000 Sierpień 2011 r., Pawlaczyk 2012



Obszary Natura 2000 na Dolnym Śląsku



Mapa RDOŚ we Wrocławiu

Obecnie na terenie Dolnego Śląska opracowywane są:

1. Plany zadań ochronnych dla 47 obszarów Natura 2000 w ramach realizacji projektu „Opracowanie planów zadań ochronnych dla obszarów N2000” podjętego w ramach V Priorytetu POIiŚ, działanie 5.3. i współfinansowanego ze środków EFRR POIiŚ.05.03.00-00-186/09

2. Plany zadań ochronnych dla 4 „nietoperzowych” obszarów Natura 2000, współfinansowane z WFOŚiGW

3. Plan ochrony dla obszaru Natura 2000 Stawy Przemkowskie

4. 3 plany zadań ochronnych realizowane przez KPN

5. Plan ochrony i plan zadań ochronnych dla obszarów leżących w większej części na terenie woj. lubuskiego, opracowywane przez RDOŚ w Gorzowie Wielkopolskim, na podstawie porozumienia z RDOŚ Wrocław

plany zadań ochronnych
Natura 2000



GENERALNA
DYREKCJA
OCHRONY

Plan zadań ochronnych

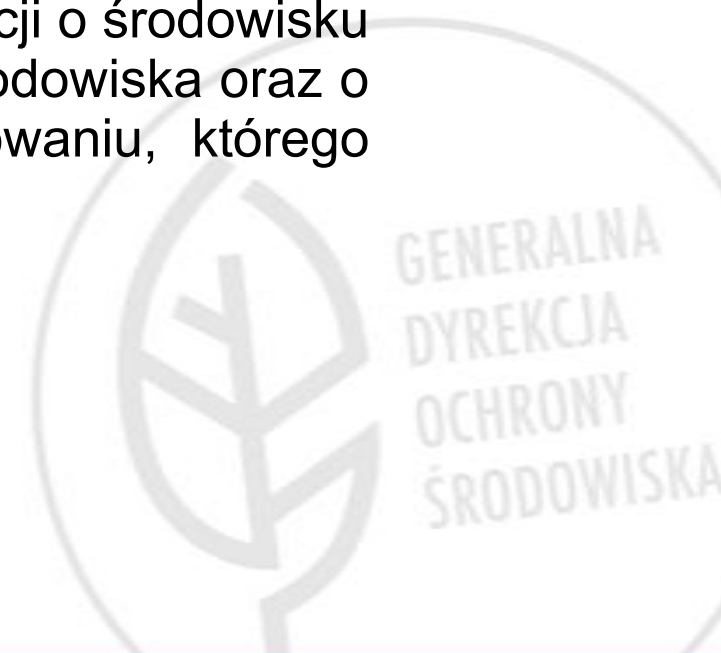
- sporządzany na 10 lat,
- obowiązkowe dla każdego obszaru Natura 2000 z wyjątkiem obszarów morskich i obszarów w całości pokrytych planami ochrony/ zadaniami ochronnymi dla rezerwatu, parku narodowego, parku krajobrazowego, planu urządzania lasu który uwzględnia zakres pzo
- sporządzany zwykle dla całości obszaru Natura 2000, z wyłączeniem tylko obszarów morskich i obszarów na których ochrona została odpowiednio zaplanowana w innym trybie
- sporządzany, aby bez zwłoki podjąć działania, które nie budzą wątpliwości, a są niezbędne dla zachowania przedmiotów ochrony,
- zawiera tylko cele do osiągnięcia na 10 lat i zadania do wykonania;
- ochrona „metodą małych kroków”, model „planowania adaptacyjnego”: zadania na krótki czas – weryfikacja rezultatów – modyfikacja planu zadań ochronnych albo sporządzenie pełnego planu ochrony
- sporządzane na podstawie istniejącej wiedzy uzupełnionej o podstawowe prace terenowe w standardzie „obserwacji monitoringowej” - w celu zestandaryzowanego opisu stanu ochrony poszczególnych przedmiotów ochrony, ew. weryfikacji lub rozpoznania uwarunkowań realizacji planowanych działań; bez specjalnych szczegółowych badań i inwentaryzacji – lecz jeśli jest taka potrzeba, to wykonanie odpowiednich badań może być to jedno z zadań,
- może formułować wnioski do zmian istniejących studiów i planów zagospodarowania przestrzennego, usuwając, na tyle na ile to możliwe przy niepełnej wiedzy, „pułapki na inwestorów” – tj. sytuacje, gdy plan zagospodarowania przestrzennego stał się niewykonalny ze względu na przepisy chroniące obszar Natura 2000.
- elementem zadań ochronnych może być identyfikacja potrzeby sporządzenia i ustanowienia planu ochrony

Udział w sporządzaniu planu zadań ochronnych

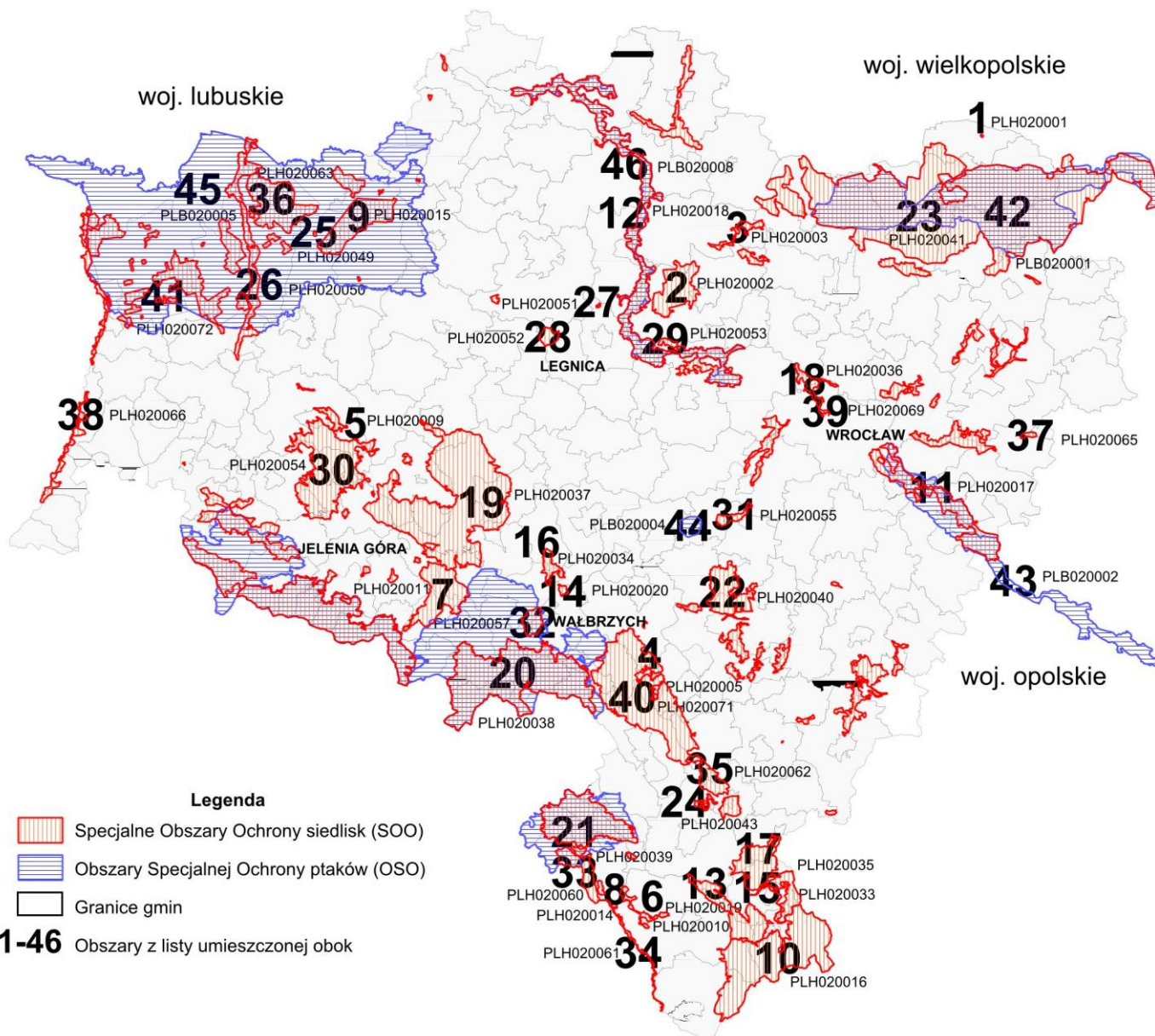
Sporządzający projekt planu zadań ochronnych umożliwi zainteresowanym osobom i podmiotom prowadzącym działalność w obrębie siedlisk przyrodniczych i siedlisk gatunków, dla których ochrony wyznaczono obszar Natura 2000, udział w pracach związanych ze sporządzaniem tego projektu

Sporządzający projekt planu zadań ochronnych zapewnia możliwość udziału społeczeństwa, na zasadach i w trybie określonym w ustawie z dnia 3 października 2008 r. o udostępnianiu informacji o środowisku i jego ochronie, udziale społeczeństwa w ochronie środowiska oraz o ocenach oddziaływania na środowisko, w postępowaniu, którego przedmiotem jest sporządzenie projektu

Brak wymogu opiniowania/ uzgadniania



Obszary Natura 2000 na Dolnym Śląsku



Obszary Natura 2000 dla których pzo opracowywane są w ramach projektu POIiŚ

plany zadań ochronnych
Natura 2000

plany zadań ochronnych
Natura 2000 

Opracowanie planów zadań ochronnych dla obszarów Natura 2000 na obszarze Polski

Projekt jest realizowany w latach 2009-2014 (POIS.05.03.00-00-186/09)

**w 80% współfinansowany ze środków
Europejskiego Funduszu Rozwoju Regionalnego
w ramach V Priorytetu Programu Operacyjnego
Infrastruktura i Środowisko (działanie 5.3)**

w 20% z budżetu Państwa



- **ustawa o ochronie przyrody, art. 28**
- **rozporządzenie Ministra Środowiska z dnia 17.02. 2010**
w sprawie sporządzania projektu planu zadań ochronnych dla
obszarów Natura 2000
- **wytyczne Generalnej Dyrekcji Ochrony Środowiska**
- **metodyka przyjęta w ramach projektu POLiŚ**

GENERALNA
DYREKCJA
OCHRONY
ŚRODOWISKA

Zasady pracy i udział stron zainteresowanych w opracowaniu planów zadań ochronnych dla obszarów Natura 2000



- **podejście aktywne**

ukierunkowane na osiągnięcie właściwego stanu ochrony poprzez cele i działania ochronne

- **gospodarka zrównoważona**

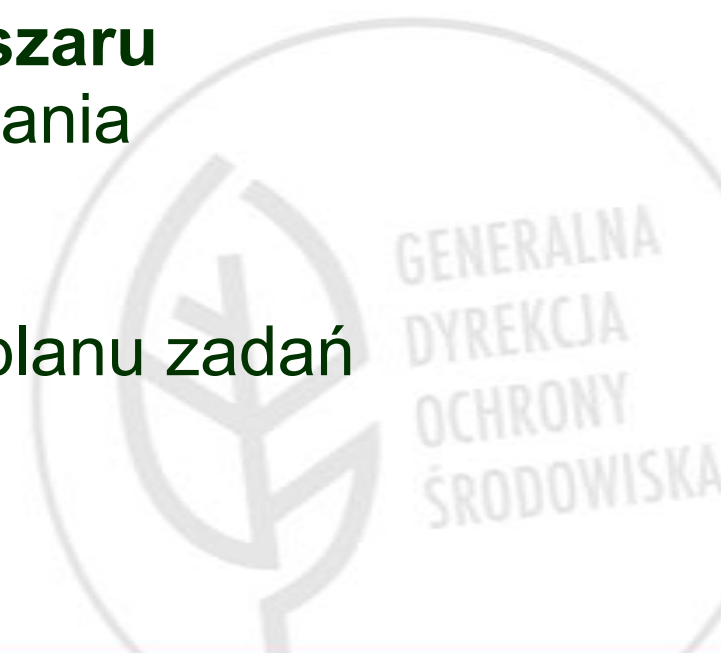
uwzględnienie uwarunkowań ekologicznych, ekonomicznych, społecznych w granicach możliwych do zaakceptowania

- **pamiętanie o unikalności danego obszaru**

każdy obszar ma inne cechy i uwarunkowania

- **angażowanie społeczności lokalnej**

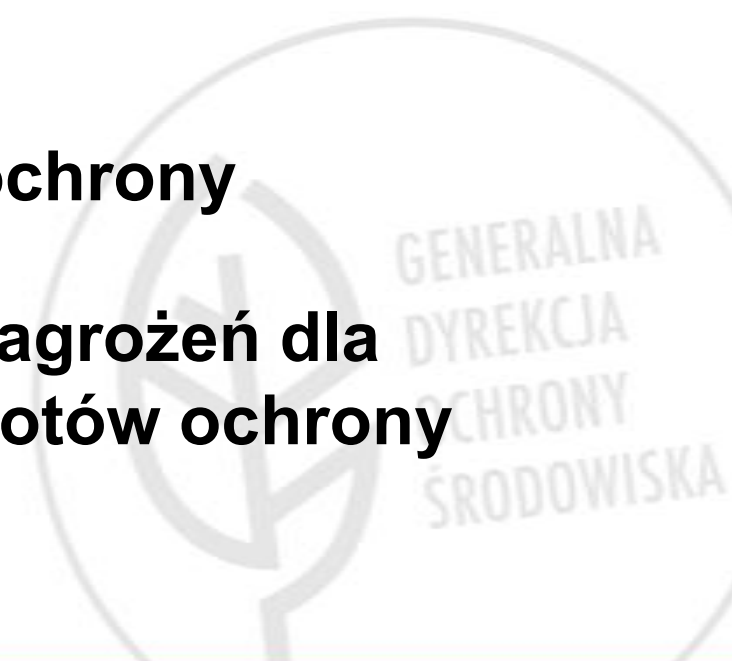
współpraca przy opracowaniu i realizacji planu zadań ochronnych



Zarządzanie (gospodarowanie) obszarami Natura 2000, poprzez plan ochrony lub plan zadań ochronnych jest pomyślany jako platforma porozumienia wszystkich zainteresowanych stron w celu utrzymania właściwego statusu ochronnego gatunków i siedlisk przy równoczesnym uwzględnieniu potrzeb ekonomicznych i społecznych



- opis granic
- uwarunkowania geograficzne, przyrodnicze, społeczne, gospodarcze i kulturowe
- opis przedmiotów ochrony
- analiza dokumentów planistycznych
- ocena stanu ochrony przedmiotów ochrony
- ocena istniejących i potencjalnych zagrożeń dla utrzymania właściwego stanu przedmiotów ochrony



- **cele działań ochronnych**
- **działania ochronne**
- **wskazania do zmian w dokumentach planistycznych**
(gdy zachodzi przesłanka naruszenia lub stworzenia ryzyka naruszenia zakazu zawartego w art. 33 ustawy o ochronie przyrody)

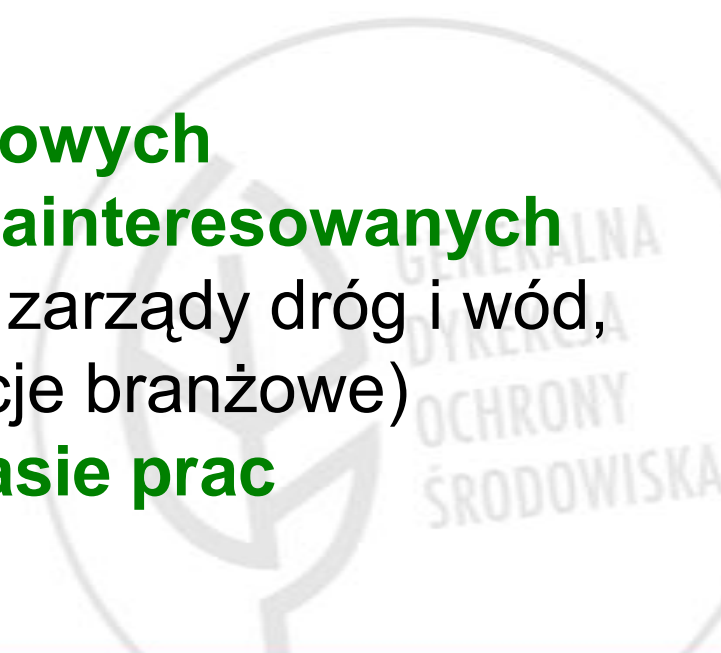


GENERALNA
DYREKCJA
OCHRONY
ŚRODOWISKA



Do prac nad tworzenie projektu planu zadań ochronnych zapraszani są:

- **lokalne grupy interesu** (rolnicy, właściciele nieruchomości, przedsiębiorcy, mieszkańcy itp.)
- **przedstawiciele samorządów** (gminy, powiaty)
- **eksperci biolodzy**
- **przedstawiciele nadleśnictw**
- **przedstawiciele organizacji pozarządowych**
- **przedstawiciele instytucji, organów zainteresowanych obszarem** (np.: ODR, zarządy melioracji, zarządy dróg i wód, ANR, izby rolnicze, zrzeszenia i organizacje branżowe)
- **inne podmioty zidentyfikowane w czasie prac**



**Grupa pracuje m.in. na warsztatach,
które są specjalnie w tym celu
organizowane**

**Grupa ma wpływ na zawartość planu
zadań ochronnych, zwłaszcza w części
dotyczącej działań**



GENERALNA
DYREKCJA
OCHRONY
ŚRODOWISKA

OBSZAR MAJĄCY ZNACZENIE DLA WSPÓLNOTY – PROJEKTOWANY SPECJALNY OBSZAR OCHRONY SIEDLISK NATURA 2000 GÓRY I POGÓRZE KACZAWSKIE PLH020037

decyzja Komisji Europejskiej z dnia 12 grudnia 2008 r. /
powiększenie obszaru - decyzja Komisji Europejskiej z dnia 10
stycznia 2011 r.



SKALA 1:150000

Granice Gmin



SOON G. P. KACZAWSKIE



SOON



OSON



OCHK



Otul. PK



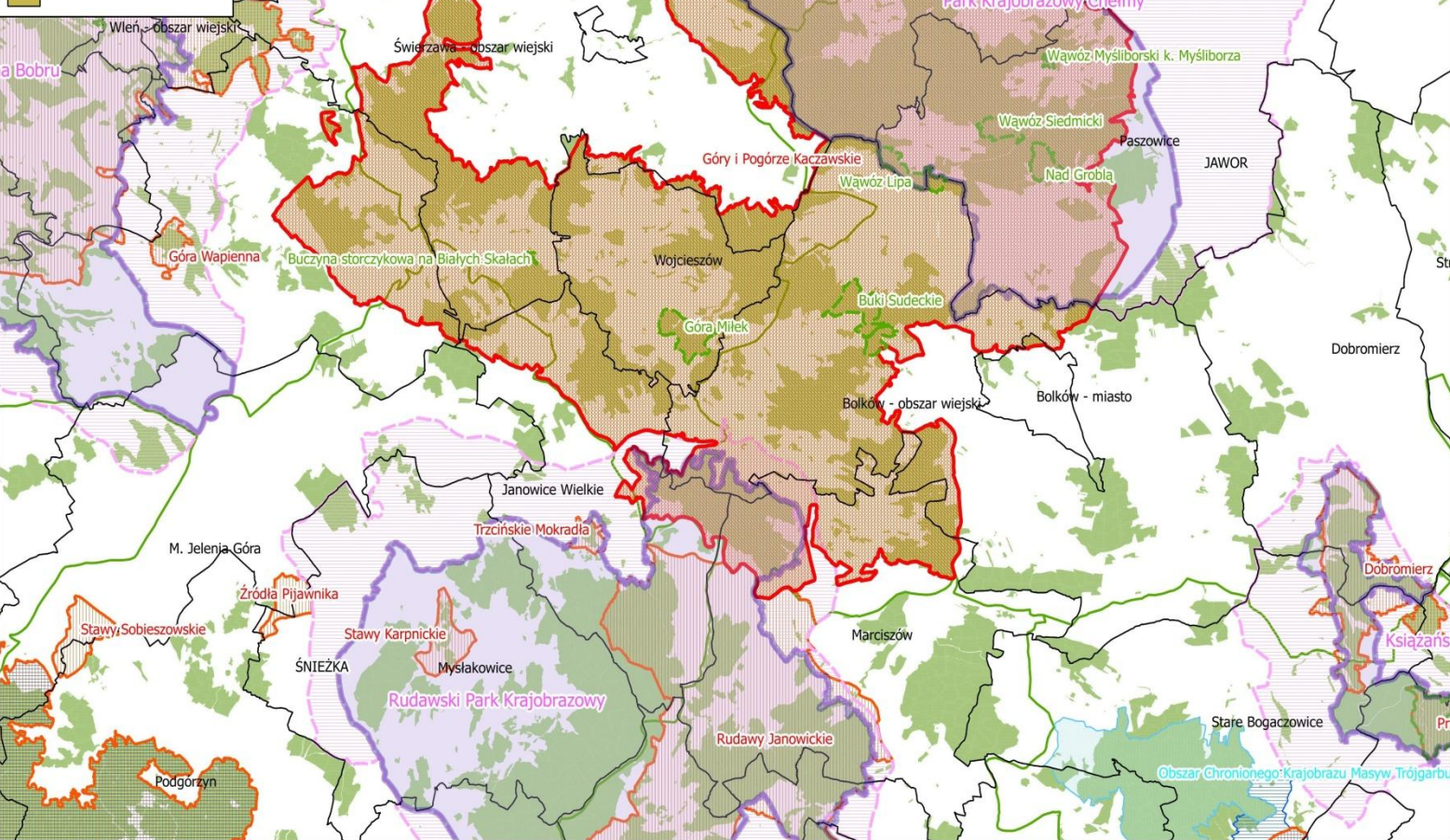
Rezerwaty



PK



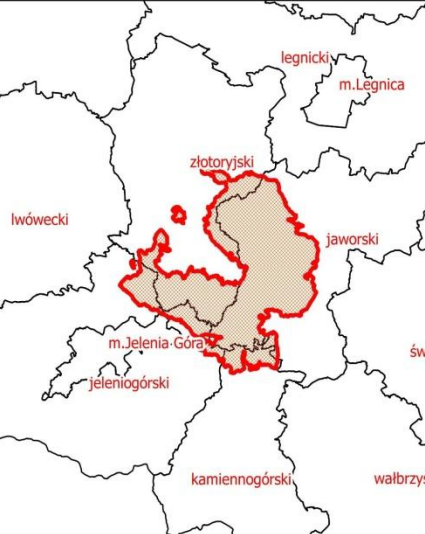
Uzytek ekol.



MAPA GÓRY I POGÓRZE KACZAWSKIE PLH020037 SPOTKANIE ZLW (25.01.2013)



GRANICE POWIATÓW



ZASIĘG NADLEŚNICTW





Dostępne dokumentacje przyrodnicze:

- plan ochrony Parku Krajobrazowego „Chełmy”
- plan ochrony Rudawskiego Parku Krajobrazowego
- inwentaryzacja przyrodnicza w Lasach Państwowych 2006-2007

Zlecenie ekspertyz w zakresie:

- chiropterolog
- siedliskoznawca
- ichtiolog
- entomolog
- zoolog



Ustawa o ochronie przyrody, art. 36

Ust. 3. Jeżeli działalność gospodarcza, rolna, leśna, łowiecka lub rybacka wymaga dostosowania do wymogów ochrony obszaru Natura 2000, na którym nie mają zastosowania programy wsparcia z tytułu obniżenia dochodowości, regionalny dyrektor ochrony środowiska może zawrzeć umowę z właścicielem lub posiadaczem obszaru, z wyjątkiem zarządców nieruchomości Skarbu Państwa, która zawiera wykaz niezbędnych działań, sposoby i terminy ich wykonania oraz warunki i terminy rozliczenia należności za wykonane czynności, a także wartość rekompensaty za utracone dochody wynikające z wprowadzonych ograniczeń.

Przewidziano możliwość rekompensat dla działalności na obszarach Natura 2000



GENERALNA
DYREKCJA
OCHRONY
ŚRODOWISKA

Ustawa o ochronie przyrody, art. 37 ust. 2

Jeżeli działania na obszarze Natura 2000 zostały podjęte niezgodnie z ustaleniami planu zadań ochronnych lub plany ochrony regionalny dyrektor ochrony środowiska nakazuje ich natychmiastowe wstrzymanie i podjęcie w wyznaczonym terminie niezbędnych czynności w celu przywrócenia poprzedniego stanu danego obszaru, jego części lub chronionych na nim gatunków





- **koordynator PZO:** Katarzyna Łapińska
e-mail: klapinska@rdos.wroclaw.pl
- **planista regionalny:** Andrzej Ruszlewicz,
tel. 721 468 852, e-mail: aruszlewicz@rdos.wroclaw.pl
- **asystent projektu:** Renata Sierżant
tel. 713406888, e-mail: rsierzant@rdos.wroclaw.pl
- **strona internetowa RDOŚ we Wrocławiu:**
<http://wroclaw.rdos.gov.pl/>

GENERALNA
DYREKCJA
OCHRONY
ŚRODOWISKA



Dziękuję za uwagę

GENERALNA
DYREKCJA
OCHRONY
ŚRODOWISKA