

Obszar mający znaczenie dla Wspólnoty –  
Specjalny Obszar Ochrony siedlisk Natura 2000

# Góry i Pogórze Kaczawskie PLH020037

plany zadań ochronnych  
Natura 2000

# Historia powstania obszaru



**2004 r.** - propozycja utworzenia

**2005 r.** - umieszczony na tzw.  
„Shadow List”

**2007 r.** - umieszczony na liście  
przekazanej Komisji Europejskiej

**2008 r.** - zaakceptowany przez  
Komisję Europejską

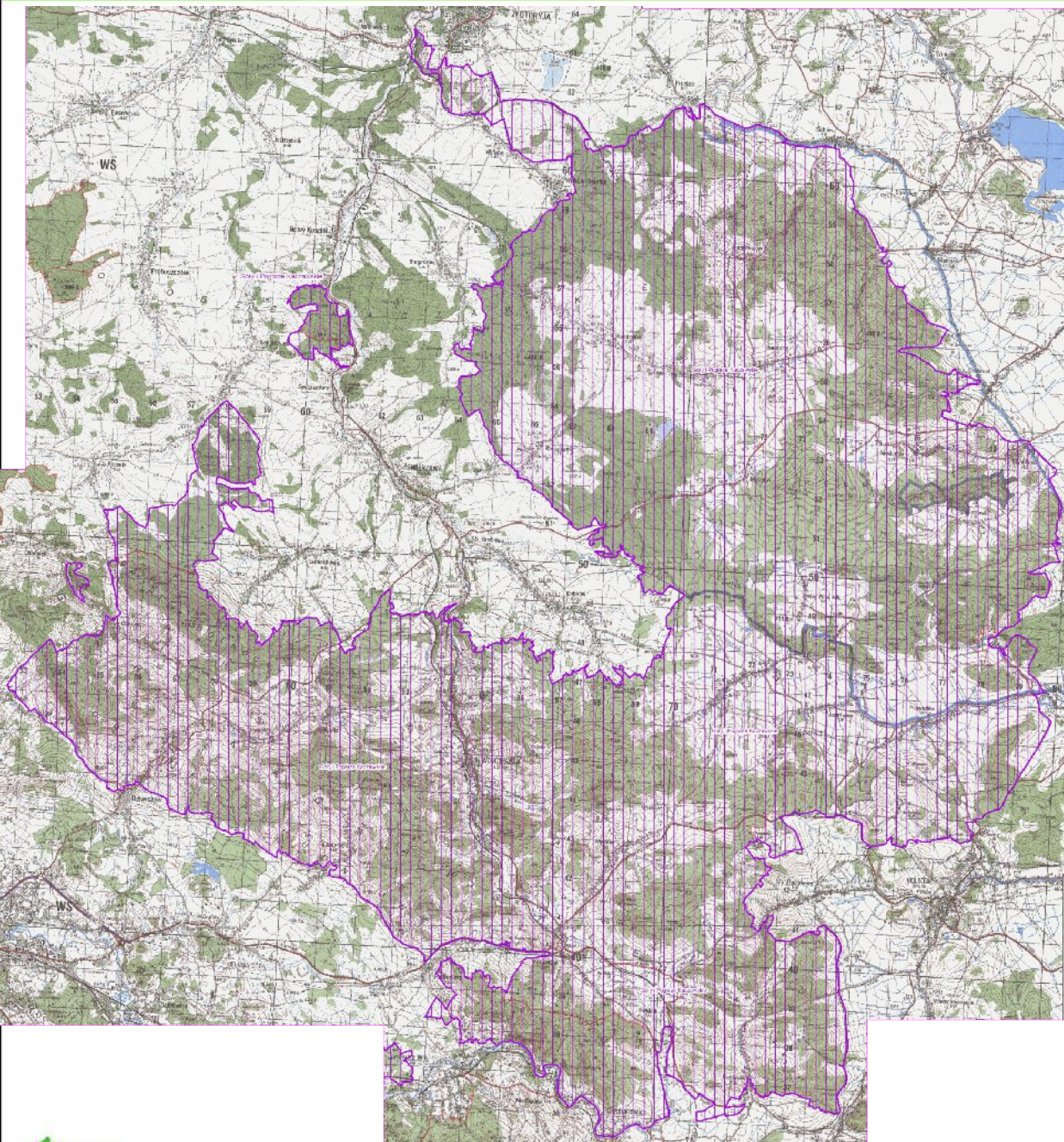


UNIA EUROPEJSKA  
EUROPEJSKI FUNDUSZ  
ROZWOJU REGIONALNEGO

REGIONALNA DYREKCJA OCHRONY ŚRODOWISKA

GENERALNA  
DYREKCJA  
OCHRONY  
ŚRODOWISKA

# Powierzchnia



**35 005,3 ha**

pokryty w:

**51%** lasami

**32%** gruntami ornymi

**5%** łąkami i pastwiskami

**8%** terenami o dużej naturalności

**4%** różnymi uprawami i działkami



# Podział administracyjny

Obszar położony na terenie 10 gmin, czterech powiatów



**Gminy:**



Bolków

Janowice Wielkie

Jeżów Sudecki

Marciszów

Męcinka

Paszowice

Świerzawa

Wojcieszów

Złotoryja miasto

Złotoryja gm. wiejska



## stwierdzono 25 typów



**3260** Nizinne i podgórskie rzeki  
ze zbiorowiskami włosieniczników  
*Ranunculion fluitantis*, pow. 0,01%, ocena B

**6110** Skały wapienne i neutrofilne  
z roślinnością pionierską (*Alyso-Sedion*)  
pow. 0,01%, ocena A

**6120** Ciepłolubne, śródlądowe murawy  
napiaskowe (*Koelerion glaucae*)  
pow. 0,05%, ocena B

**6210** Murawy kserotermiczne (*Festuco-  
Brometea*), pow. 0,07%, ocena A



**6230 Górskie i niżowe murawy bliźniczkowe** (Nardion - płaty bogate florystycznie), pow. 0,20%, ocena A

**6410 Zmienneowilgotne łąki trzęślicowe** (Molinion), pow. 0,98%, ocena A

**6430 Ziołorośla górskie** (Adenostylion alliariae) i **ziołorośla nadrzeczne** (Convolvuletalia sepium), pow. 0,00%, ocena B

**6510 Niżowe i górskie świeże łąki użytkowane ekstensywnie** (Arrhenatherion elatioris), pow. 5,22%, ocena B

**6520 Górskie łąki konietlicowe użytkowane ekstensywnie** (Polygono-Trisetion), pow. 0,68%, ocena A





**7140** Torfowiska przejściowe i trzęsawiska (przeważnie z roślinnością z *Scheuchzeria* *Caricetea*), pow. 0,01%, ocena B

**7220** Źródlika wapienne ze zbiorowiskami *Cratoneurion commutati*, pow. 0,01%, ocena B

**7230** Górskie i nizinne torfowiska zasadowe o charakterze młak, turzycowisk i mechowisk, pow. 0,01%, ocena B

**8150** Środkoeuropejskie wyżynne piargi i gołoborza krzemianowe, pow. 0,01%, ocena A



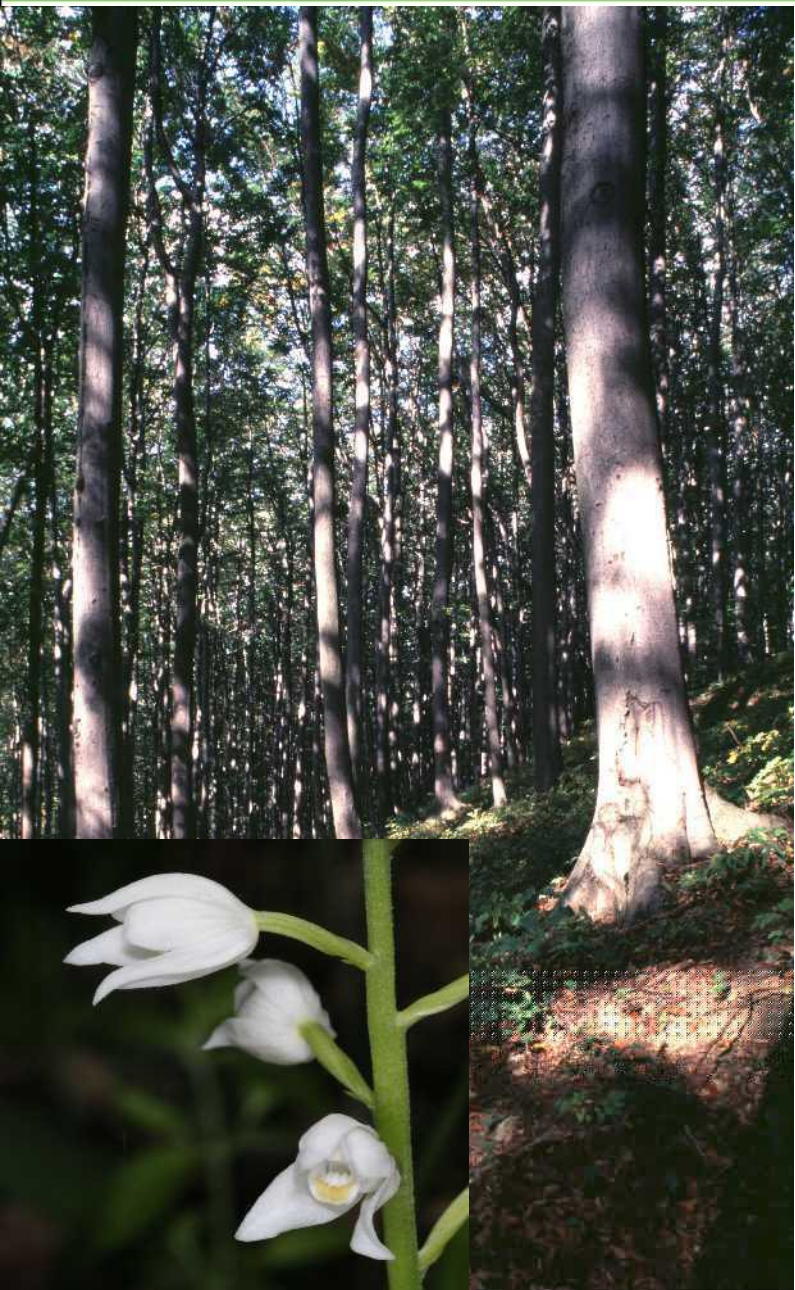
**8160** Podgórskie i wyżynne rumowiska wapienne ze zbiorowiskami ze *Stipion calamagrostis*, pow. 0,01%, ocena A

**8210** Wapienne ściany skalne ze zbiorowiskami *Potentilletalia caulescentis*, pow. 0,01%, ocena A

**8220** Ściany skalne i urwiska krzemianowe ze zbiorowiskami z *Androsacion vandellii*, pow. 0,01%, ocena B

**8310** Jaskinie nieudostępnione do zwiedzania, pow. 0,01%, ocena A



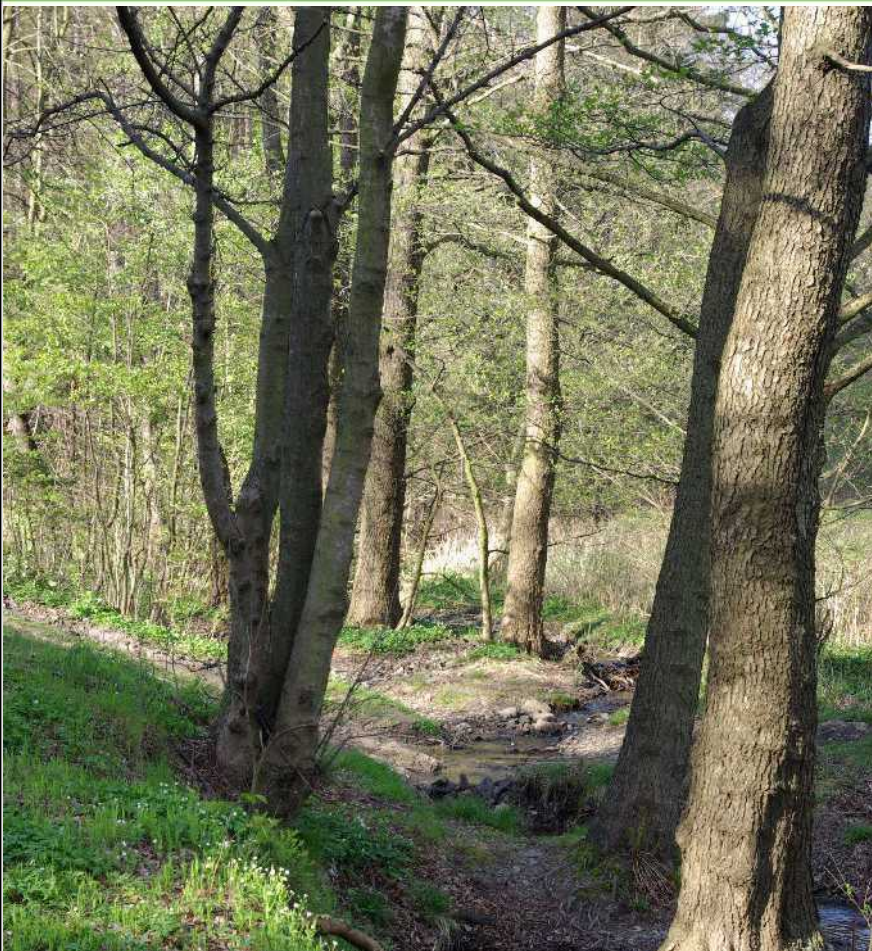


**9110 Kwaśne buczyny (*Luzulo-Fagenion*),**  
pow. 1,34%, ocena A

**9130 Żyzne buczyny (*Dentario glandulosae-Fagenion*, *Galio odorati-Fagenion*),**  
pow. 1,02%, ocena A

**9150 Ciepłolubne buczyny storczykowe (*Cephalanthero-Fagenion*),**  
pow. 0,43%, ocena A

**9170 Grąd środkowoeuropejski i subkontynentalny (*Galio-Carpinetum*, *Tilio-Carpinetum*),** pow. 6,88%, ocena A



**9180** Jaworzyny i lasy klonowo-lipowe na stokach i zboczach (*Tilio plathyphyllis-Acerion pseudoplatani*), pow. 0,91%, ocena A

**9190** Pomorski kwaśny las brzoźowo-dębowy (*Betulo-Quercetum*), pow. 3,89%, ocena A

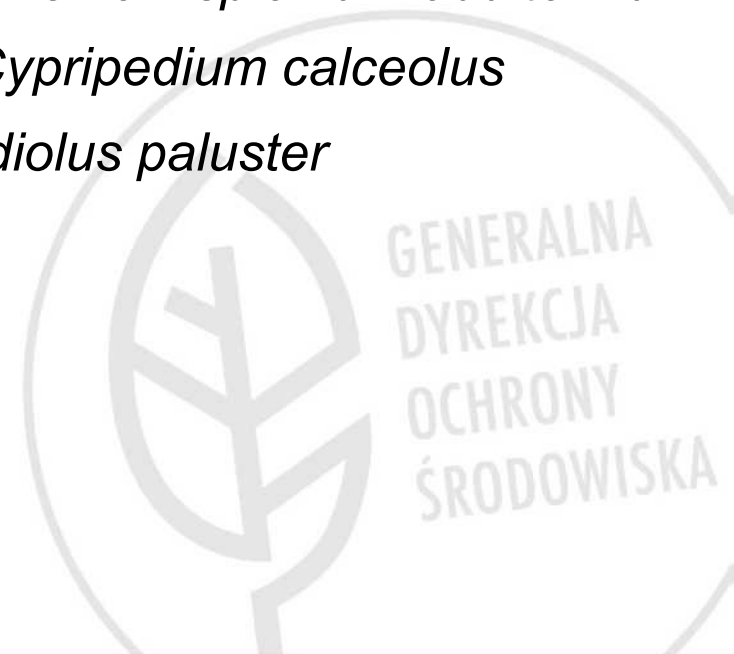
**91E0** Łęgi wierzbowe, topolowe, olszowe i jesionowe (*Salicetum albo-fragilis, Populetum albae, Alnenion glutinoso-incanae, olsy źródliskowe*), pow. 2,19%, ocena B

**91I0** Ciepłolubne dąbrowy (*Quercetalia pubescenti-petraeae*), pow. 0,02%, ocena A

**stwierdzono 19 gatunków roślin  
i zwierząt** z Załącznika II Dyrektywy Rady 92/43/EWG

## Rośliny

- 1421** Włosocień delikatny *Trichomanes speciosum*
- 4066** Zanokcica serpentynowa *Asplenium adulterinum*
- 1902** Obuwik pospolity *Cypripedium calceolus*
- 4096** Mieczyk błotny *Gladiolus paluster*



## Bezkręgowce

- 1014 Poczwarówka zwężona *Vertigo angustior*
- 6169 Przeplatka matura *Euphydryas maturna*
- 6177 Modraszek telejus *Phengaris teleius*
- 1060 Czerwończyk nieparek *Lycaena dispar*
- 6179 Modraszek nausitous *Phengaris nausithous*
- 1088 Pachnica dębowa *Osmoderma eremita*



## Ryby i kręglouste

**1096** Minóg strumieniowy *Lamperta planeri*

**1149** Koza *Cobitis taenia*

## Płazy

**1166** Traszka grzebieniasta *Triturus cristatus*

## Ssaki

**1308** Mopek *Barbastella barbastellus*

**1318** Nocek łydkowłosy *Myotis dasycneme*

**1323** Nocek Bechsteina *Myotis bechsteini*

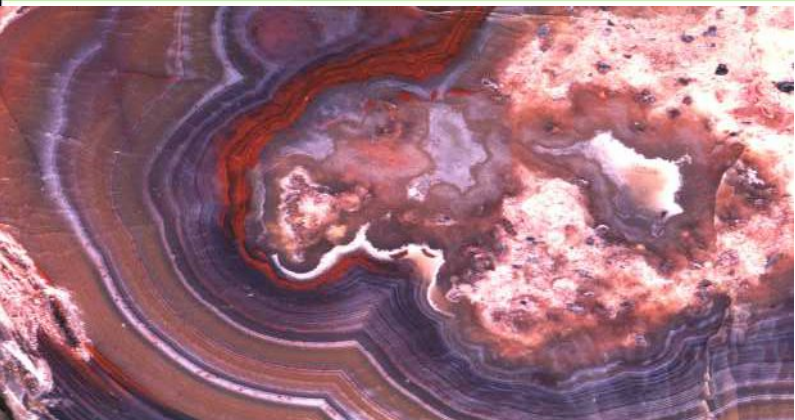
**1324** Nocek duży *Myotis myotis*

**1355** Wydra *Lutra lutra*

**1337** Bóbr *Castor fiber*



# Specyficzne walory przyrody



jeden z najcenniejszych i najlepiej zachowanych obszarów Sudetów Zachodnich

bogactwo przyrodnicze uwarunkowane specyficzną budową geologiczną (wapienie, bazalty, serpentynity), silnym zróżnicowaniem morfologicznym, niskim stopniem przekształcenia krajobrazu

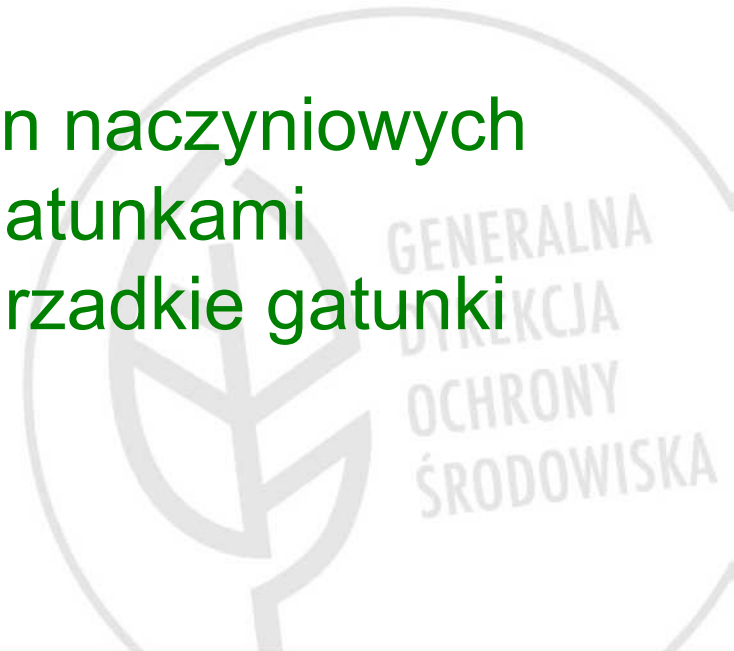
# Specyficzne walory przyrody



obszar kluczowy dla gatunków  
bazyfilnych i neutrofilnych

szczególnie dobrze zachowane  
buczyny i jaworzyny

bogata flora roślin naczyniowych  
z kilkunastoma gatunkami  
storczyków oraz rzadkie gatunki  
roślin niższych

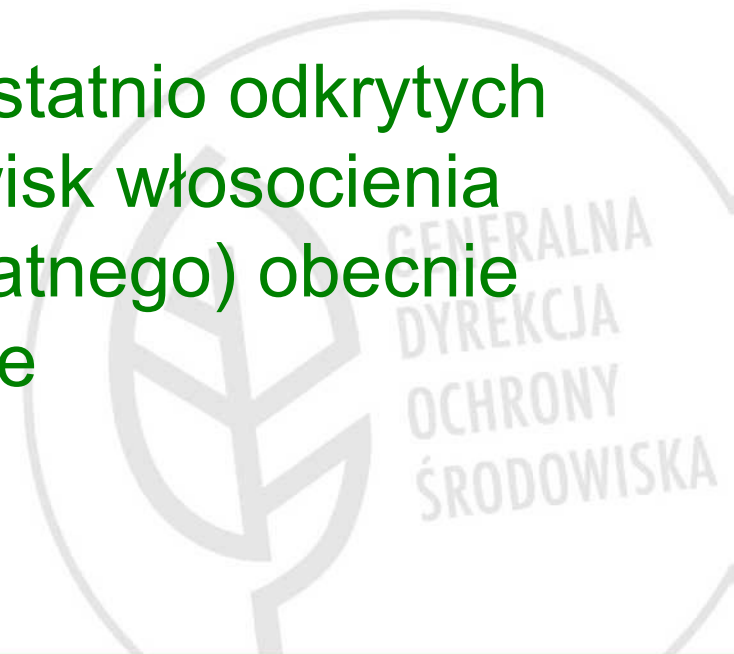


# Specyficzne walory przyrody



prawdopodobnie występują tu:  
ginący mieczyk błotny (w 2003 roku  
odnotowano tylko jeden pęd) oraz  
zanokcica serpentynowa

jedno z dwóch ostatnio odkrytych  
w Polsce stanowisk włosocienia  
cienistego (delikatnego) obecnie  
tylko tu występuje





# Specyficzne walory przyrody



jaskinie Połomu są jednym z największych zimowisk nietoperzy w Polsce (zimuje tu w sumie ok. 400 osobników) oraz największym zimowiskiem nocka dużego na Dolnym Śląsku

jedno z dwu znanych z południowo-zachodniej Polski stanowisk zimowych nocka łydkowłosego

**Gminy leżące w obszarze są w większości słabo zaludnione z uwagi na duże powierzchnie leśne i górzysty charakter**

**Niska gęstość zaludnienia 54 osoby/km<sup>2</sup>**

Najniższa gmina Męcinka	32
Najwyższa Wojcieszów	124
Województwo dolnośląskie	145
Polska	122



## Obszar obejmuje głównie tereny niezamieszkałe

### Miejscowości leżące w obszarze

**Bolków:** Lipa, Jastrowiec, Mysłów, Radzimowice, Gorzanowice, Grudno, Muchówek, Rochowice, Płonina, Witomin, Kaczorów

**Paszowice:** Pogwizdów, Nowa Wieś Wielka, Nowa Wieś Mała, Jakuszowa, Siedmica, Myślibórz, Grobla, Kłonice

**Męcinka:** Myślinów, Pomocne, Muchów, Kondratów, Stanisławów Janowice Wielkie: Komarno



**Marciszów:** Świdnik, Ciechanowice, Pastewnik

**Świerzawa:** Podgórkki, Rzeszówek

**Jeżów Sudecki:** Chrośnica, połowa Dziwiszowa

**Złotoryja:** Leszczyna

**Wojcieszów**

## Ujemny przyrost naturalny jest w całym obszarze

**Dominuje ludność w wieku produkcyjnym**  
najwyższy w Wojcieszowie 66,2%



**Ludność w wieku**  
**poprodukcyjnym 13 – 16,5%**  
najwięcej w gminie Bolków,  
najmniej w gminie Złotoryja



## Główne źródła utrzymania poza regionem

**Część osób zajmuje się produkcją lokalną w postaci rzemiosła i wyrobów artystycznych (malarstwo, ceramika, wyroby z drewna, zbiory i obróbka minerałów)**

**Spora część mieszkańców zajęła się obsługą ruchu turystycznego w tym agroturystyką. Na potrzeby tych usług wytworzyła się też grupa lokalnych producentów produkujących lokalne produkty spożywcze (wypiek chleba, wędliny, wyroby nabiałowe, owoce, miody itp.).**





**Silne tradycje górnicze, liczne** znaleziska archeologiczne oraz relikty dawnego górnictwa i hutnictwa metali bogata przeszłość regionu, mocno związana z bogactwami naturalnymi, eksploatowano rudy miedzi, żelaza, barytu, a także złoto, surowce skalne

**Złotoryja, stolica polskiego złota,** odbudowująca obecnie swoje tradycje w charakterze atrakcji turystycznej – płukanie złota.

# Źródła potencjalnych zagrożeń



**Urbanizacja - zabudowy terenów**

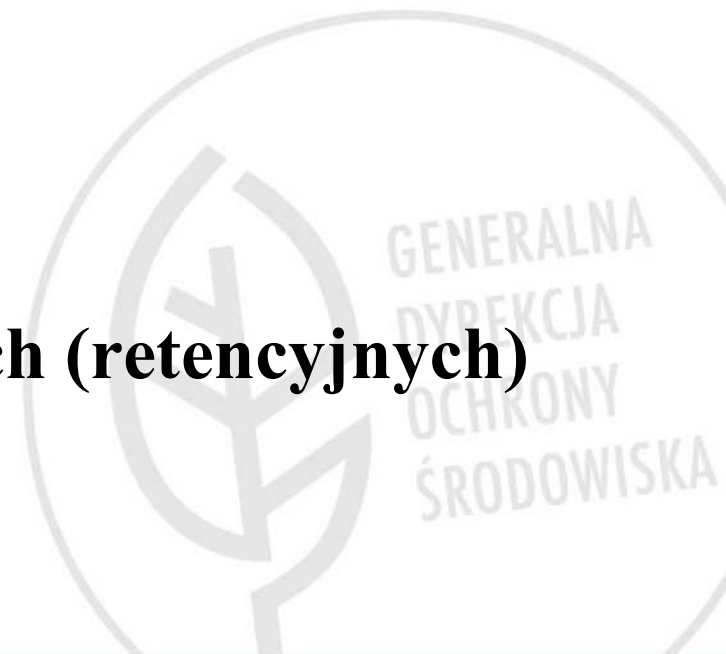
**Eksploatowanie surowców skalnych zwłaszcza bazaltów, wapienia**

**Rozwój turystyki – koncentracja w niektórych miejscach lub form „agresywnych” wobec przyrody**

**Zamiana łąk na inne typy użytkowania**

**Zmiany w krajobrazie**

**Budowa zbiorników przeciwpowodziowych (retencyjnych)**



- **Planista regionalny: Andrzej Ruszlewicz,**  
tel. 721 468 852, e-mail: [aruszlewicz@rdos.wroclaw.pl](mailto:aruszlewicz@rdos.wroclaw.pl)
- **strona internetowa RDOŚ we Wrocławiu:**  
<http://wroclaw.rdos.gov.pl/>







**INFRASTRUKTURA  
I ŚRODOWISKO**  
NARODOWA STRATEGIA SPÓJNOŚCI



GENERALNA DYREKCJA OCHRONY ŚRODOWISKA



**UNIA EUROPEJSKA**  
EUROPEJSKI FUNDUSZ  
ROZWOJU REGIONALNEGO



**Dziękuję za uwagę**

GENERALNA  
DYREKCJA  
OCHRONY  
ŚRODOWISKA